

Návod na pokládku

iD Click Ultimate

LUXURY VINYL TILES

2018

A- NÁŘADÍ NA POKLÁDKU iD CLICK ULTIMATE

- Nůž s rovnou čepelí
- Ochranné rukavice
- Palička s bílou pryžovou hlavou
- Skládací metr/měřicí páska
- Tužka/příložník
- Dilatační klínky
- Pila vykružovačka

B- DŮLEŽITÉ INFORMACE PŘED POKLÁDKOU

B.1 KONTROLA MATERIÁLU

Přesvědčte se o bezchybnosti materiálu před tím, než začnete pracovat. Již nařezanou nebo položenou podlahu nelze reklamovat. Aby byla zajištěna stejnorodost barev a designu, použijte při instalaci souvislé plochy vždy stejné číslo výrobní šarže.

B.2 AKLIMATIZACE

iD Click Ultimate musí být aklimatizován minimálně 24 hodin v místě pokládky dle níže uvedených podmínek.

B.3 ROOM TEMPERATURE CONDITIONS

iD Click Ultimate musí být instalován při pokojové teplotě v rozmezí 10°C - 30°C. Teplota podkladu při pokládce nesmí být nižší než 10°C.

B.4 VLASTNOSTI PODKLADU

Připravte podklad dle platných norem ve vaší zemi. Podklad musí být rovný, pevný a nesmí být vystaven stoupající vlhkosti. Povolené podklady naleznete níže. Maximální přípustná nerovnost může být 3mm na dvoumetrovou kovovou lať. Textilní podlahoviny musí být odstraněny. V zásadě doporučujeme odstranění všech podlahovin.

Pokládku iD Click Ultimate nedoporučujeme v těchto případech:

- Větší nerovnosti podkladu (nad rámec platné normy)
- Praskliny v podkladu,
- Nedostatečně vysušený podklad,
- Nedostatečně pevný, porézní nebo hrubý podklad,
- Znečištěný podklad (např. olejem, voskem, lakem anebo zbytky nátěru,
- Rozdíl ve výšce mezi povrchem podkladu a navazujícími stavebními prvky,
- Nevyhovující teplota podkladu (pod 10°C),
- Teplota v místnosti nižší než 10°C a vyšší než 30°C,
- Chybějící potvrzení o provedení topné zkoušky.
- Teplota vyšší než 27 ° C na povrchu podlahového topení.

POVOLENÉ PODKLADY

- Laminát/parkety (pevně připevněné k podkladu)
- Kamenné podlahy, mramor
- Dlaždice (požadavky na velikost spár: < 8 mm šířka/< 3 mm hloubka)
- Krytiny z kompaktního PVC
- Způsobitelné minerální potěry: nové nebo upravené
- Při použití nepřípustných podkladů zaniká záruka.

C- POKLÁDKA

C.1 SMĚR POKLÁDKY

Při pokládce pracujte vždy zleva doprava. V místnosti pokládejte jednotlivé lamely ve směru světla. V dlouhých a úzkých místnostech (např. chodby) můžeme, iD Click Ultimate pokládat ve směru délky místnosti.

C.2 POKLÁDKA

Použijte vhodný dilatační klínek a vytvořte po celém obvodu dilatační spáru o šířce min. 6 mm. TIP: Místo dilatačních klínků lze použít odřezky podlahy. Dodržujte dilatační spáru o šířce 6 mm od všech příslušenství v místnosti jako jsou např. trubky, dveřní rámy atd. V zásadě tyto spáry nesmí být vyplněny silikonem, elektrickými kabely nebo jinými prvky.

C.3 POUŽITÍ SILIKONU JE POVOLENO POUZE V TĚCHTO VÝJIMEČNÝCH PŘÍPADECH:

• Vlhké místnosti:

Vyplnění rohových spár ve vlhkých místnostech o max. rozloze 10m² jako jsou koupelny nebo kuchyně, aby nedošlo k průniku vody přes dilatační spáru pod instalovanou podlahou. U větších ploch vystavených vlhkosti doporučujeme spáry opatřit izolační páskou a následně zaplnit silikonem nebo použít soklovou lištu s izolační hranou.

• Zárubně:

Pokud nelze zárubně zkrátit doporučujeme mezeru 3mm pro dilatační spáru, která může být vyplněna silikonem. Pokud lze zárubně zkrátit, je nutné dodržet od zdi dilatační spáru 6 mm.

C.4 POKLÁDKA

Položte první lamelu perem směrem ke stěně a stejným způsobem instalujte další lamely zleva doprava. Ujistěte se, že druhá lamela je zasunuta perem dolů do drážky předchozí lamely, zaklopte směrem dolů a jemně poklepejte pryžovou paličkou. Při pokládce druhé řady umístěte levou lamelu (o délce minimálně 30 cm) do dlouhé drážky již položené řady lamel pod úhlem přibližně 30° a pomocí mírného tlaku sklopte dolů. Touto metodou se instalují i ostatní řádky. Ujistěte se, že koncové spoje lamel jsou odsazeny nejméně o 30 cm, aby bylo dosaženo stabilní instalace. Při pokládce poslední řady si změřte vzdálenost mezi stěnou a již položenou řadou a přeneste ji na lamelu. Poslední položená řada by měla být široká alespoň polovinu šířky lamely. Nezapomeňte na 6 mm dilatační spáru mezi poslední řadou a zdí..

C.5 DILATAČNÍ KLÍNKY VE VĚTŠÍCH PLOCHÁCH

Místnosti s plochou větší než 400m² mohou být položeny vcelku za předpokladu, že odstup od stěn bude minimálně 6 mm. Plocha by v jednom směru neměla přesáhnout délku 20m. U extrémně úzkých a dlouhých místnosti je nutno použít dilatační profily. Pokud je místnost přerušena stavebními prvky, jako jsou sloupy, dělicí příčky a průchody, dodržte dilatační spáry 6 mm kolem těchto prvků. Při instalaci soklových lišt, přechodových a ukončovacích profilů mějte na paměti, že tyto profily nesmíte pevně spojit s podlahou. Pokud budete potřebovat další informace, obraťte se na obchodního zástupce společnosti Tarkett.

DŮLEŽITÉ POKYNY K DOKONČENÍ POKLÁDKY

- Odstraňte vymežovací podložky.
- iD Click Ultimate nesmíte pevně spojit s podkladem nebo s nábytkem ani s ostatními stavebními díly.
- Pokud použijete rohožky nebo čistící zóny, zamezíte nadměrnému znečištění povrchu. Ošetřete nohy nábytku tak, aby nedošlo k poškrábání povrchu. Dbejte na to, aby kancelářské židle měly odpovídající, měkká kolečka typu W.
- Pokud jsou práce dokončeny, ale zatím nedošlo k předání konečnému zákazníkovi, doporučujeme aplikaci ochranné fólie TarkoProtect

ZVLÁŠTNOSTI A VÝJIMEČNÉ SITUACE

- Na plochách v blízkosti velkých oken, výloh, střešních oken a komínů musí být dílce iD Click Ultimate nalepeny. (viz. Seznam doporučených lepidel pro LVT na webových stránkách Tarkett).
- Po instalaci a v průběhu životního cyklu LVT podlah se zámkovým systémem se vyvarujte teplotním výkyvům. Udržujte teplotu v místnosti v rozmezí od 10°C do 60°C. (měřeno nad podlahou).
- Při nižších nebo vyšších teplotách musí být dílce lepeny. (viz. Seznam doporučených lepidel pro LVT na webových stránkách Tarkett).
- Barevná kolečka nebo nohy nábytku na bázi kaučuku (např. kolečka vozíků, pneumatiky) mohou při dlouhodobém kontaktu s vinylovou podlahou způsobit neodstranitelné skvrny.

ČIŠTĚNÍ A ÚDRŽBA

Po pokládce celou podlahu vyčistěte. Podlahu můžete zametat, vysávat nebo vytírat. Na hrubé nečistoty použijte kartáč a čistící prostředek s neutrálním pH. Všechny agresivní nečistoty nebo nečistoty způsobující fleky musí být okamžitě odstraněny.

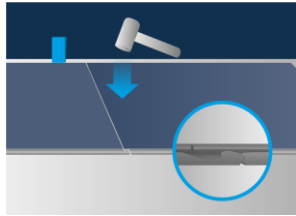
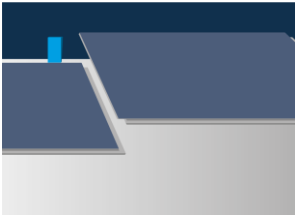
KROK 1

Položte první lamelu perem směrem ke stěně a stejným způsobem instalujte další lamely zleva doprava.



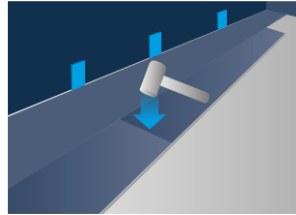
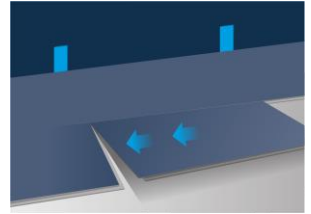
KROK 2

Ujistěte se, že druhá lamela je zasunuta perem dolů do drážky předchozí lamely, zaklopte směrem dolů a jemně poklepejte pryžovou paličkou.



KROK 4

Vezměte další lamelu a umístěte ji také pod úhlem 30° v podélném směru na lamelu v prvním řádku, který byl již instalován, a zarovnejte ji, jak je popsáno výše.



Touto metodou se instalují i ostatní řádky. Ujistěte se, že koncové spoje lamel jsou odsazeny nejméně o 30 cm, aby bylo dosaženo stabilní instalace. Při pokládce poslední řady si změřte vzdálenost mezi stěnou a již položenou řadou a přeneste ji na lamelu. Poslední položená řada by měla být široká alespoň polovinu šířky lamely. Nezapomeňte na 6 mm dilatační spáru mezi poslední řadou a zdí.

KROK 3

Při pokládce druhé řady umístěte levou lamelu (o délce minimálně 30 cm) do dlouhé drážky již položené řady lamel pod úhlem přibližně 30° a pomocí mírného tlaku sklopte dolů.

