

INSTRUKCE K POKLÁDCE

VÝROBKOVÁ ŘADA

Gerflor Creation Solid Clic 30/40/55

KATEGORIE PODLAH

Vinylové podlahy v dílcích se zámkovým spojem CLIC

Vinylová podlaha Creation Solid clic je určena pro instalaci pouze v interiéru za podmínek níže uvedených a v prostorách tomu určených. Podlahu nikdy neinstalujte v zimních zahradách a verandách.

POKYNY K MONTÁŽI

Podlahové krytiny GERFLOR jsou vysoce kvalitní produkty, které jsou vyvíjeny s ohledem na dlouhou trvanlivost. **Předpokladem pro dlouhodobou bezproblémovou funkčnost je dodržování následujících pravidel, postupů při pokládce a užívání. Tyto instrukce jsou jediným platným návodem pro podmínky pokládky a užívání na území ČR a SR.**

Skladujte v suchém prostředí při teplotě +10 až +35 °C a relativní vlhkosti vzduchu 30–70 %, v horizontální poloze, na pevném a rovném podkladu. Zajistěte proti pádu. Při manipulaci používejte vždy vhodné manipulační zařízení, aby nedošlo k poškození materiálu nebo zranění osob. Při přepravě zajistěte před nechtěným pohybem. Vyvarujte se ohýbání a zatěžování balení. Neskladujte na přímém slunci.

Před montáží zkontrolujte, zda popisky na balení odpovídají požadovanému výrobku, jestli tloušťka, barva a množství odpovídá objednávce. Pro zajištění shodného vzhledu zkontrolujte šarži balení, popř. porovnejte se vzorkem.

Podlahu ponechte nejméně 24 hodin aklimatizovat v místě montáže za podmínek obvyklých pro používání podlahy. **Před zahájením pokládky vždy zkontrolujte, zda nejsou na výrobku vady nebo nežádoucí rozdíly v odstínech.**

DOPORUČENÉ NÁŘADÍ

- Speciální podlahářský nůž s výměnnými břity
- Metr, kovové pravítko, úhelník
- Palička (plastová s nízkým odskokem např. ROMUS)
- Značkovací šňůra nebo laser
- Dilatační klínky

PŘÍPRAVA PODKLADU

Před zahájením montáže je nutné zkontrolovat, zda podklad splňuje základní požadavky na pevnost, tuhost, vlhkost podkladní vrstvy a rovinnost plochy. Podklad musí být soudržný, bez oddělujících se částí, bez nečistot a mastnoty. **Podklad musí splňovat požadavky uvedené v tomto návodu, požadavky, které zde uvedeny nejsou, musí odpovídat platným technickým normám (např. ČSN 74 4505).**

Jako podklad lze využít beton, anhydrit a cementové potěry. Dalším možným podkladem může být dlažba pokud spáry nejsou větší než 5mm a hlubší než 2mm, současně mezi jednotlivými díly dlažby nesmí být žádný výškový odskok (došlo by k prorýsování na povrch). Podlahu můžete položit také na „tvrdé“ heterogenní nebo homogenní

PVC. Desky na bázi dřeva, nebo jiné velkoplošné deskové materiály používané pro podkladové vrstvy podlah nejsou pro přímou pokládku vhodné. U těchto materiálů je nutné provést dodatečnou povrchovou vrstvu (vyrovnání vhodnou nivelační hmotou). Nikdy nepokládejte podlahu na koberce, měkčené PVC

Vinylové podlahy mohou být pokládány jen na dostatečně suchý podklad (v celém průřezu). V případě nedodržení předepsaných vlhkostí hrozí vznik vad. **Vlhkost podkladu kontrolujte vždy** před zahájením pokládky (nejlépe hmotnostní nebo CM metodou, měření vlhkosti pomocí elektrických vlhkoměrů považujte pouze za orientační).

Předepsaná **maximální vlhkost podkladu** v době pokládky (hmotnostní %):

Typ podkladu	Bez podlahového vytápění	S podlahovým vytápěním
Cementový potěr, beton	3,5 %	3,0 %
Potěr na bázi síranu vápenatého (např. anhydrit)	0,5 %	0,3 %

Podklad může vykazovat **nerovnosti odpovídající normě max. do 2 mm / 2 m**. Podlahovina kopíruje plošné nerovnosti podkladu, proto v případě větších nerovností proveďte broušení nebo vyrovnání podkladové plochy nivelační stěrkou.

Pevnost v tahu povrchových vrstev potěru musí být nejméně 0,8 MPa (u kanceláří min. 1,0 MPa)

Teplota vzduchu i podkladu během instalace by měla odpovídat běžným provozním podmínkám (max. povolené rozmezí **18-27°C**). **Ideálně 18-22°C**. Tyto podmínky musí být zajištěny **nejméně 24 hodin** před zahájením pokládky a po celou dobu pokládky a užívání podlahy. Relativní vlhkost vzduchu udržujte po celou dobu v rozmezí 40-70 %. **Teplota podkladu** při pokládce musí být 18°- 25°C

Podklad pod vinylovou podlahu upravte tak aby byl především suchý, pevný, hladký, rovný, celistvý. Všechny nečistoty a slabě držící vrstvy musí být obroušeny a dokonale vysáty. Z anhydritových a cementových podkladů odbruste vrchní vrstvu (šlem/sintr). Pro vyhlazení a zpevnění povrchu použijte vhodnou penetraci a samonivelační stěrku. Aplikaci proveďte dle doporučení výrobce.

PODLAHOVÉ VYTÁPĚNÍ

U **podkladu s podlahovým vytápěním** je nutné ověřit, zda **před montáží proběhla topná (náběhová) zkouška**, která by měla být doložena protokolem (nezaměňovat s tlakovou zkouškou). **Při využívání podlahového vytápění musí být dodrženy požadavky norem ČSN 492120 a ČSN EN 1264-1 až 5. Povrchová teplota podlahy by neměla v průběhu celé doby užívání podlahového vytápění překročit 27°C**. Podlahové vytápění musí být vypnuto nejméně 48 hod. před zahájením montáže. Spuštěno může být plynulým náběhem teploty nejdříve 48 hod. po dokončení montáže.

Vinylové dílce lze pokládat na teplovodní i elektrické podlahové vytápění. V případě pokládky na teplovodní podlahové vytápění doporučuje výrobce podlahu celoplošně přilepit. Na elektrické podlahové vytápění je nutné podlahu vždy celoplošně lepit (viz. Návod na pokládku lepených dílců).

PODLOŽKY

V případě požadavku na zlepšení akustických parametrů (utlumení směrem do spodní, podkladové konstrukce) je možné pokládat podlahu na vhodnou podložku. **Podlahu instalujte pouze na podložky Gerflor Acoustic 15 dB nebo Silence Plus 19 dB.**

POKLÁDKA PODLAHY

Vinylové podlahy Gerflor musí být pokládány na podklad odpovídající lokální normě (např. ČSN 74 4505).



Před pokládkou zkontrolujte podlahu zda nemá jakékoliv viditelné defekty a je z jedné výrobní šarže. Pokud vykazuje podlaha defekt, prosím kontaktujte svého dodavatele a nezačínajte pokládku.

Vinylové dílce Solid Clic jsou určeny do interiéru, kde se teplota vzduchu pohybuje přibližně od 18 °C do 27°C. Tyto teploty garantují rozměrovou stálost vinylových dílců. Jakékoliv teplotní rozdíly mimo výrobcem předepsané teploty, mohou ovlivnit výsledný optický vzhled vinylové podlahy (tvoření spár, plošné deformace, deformace ve spojích apod.). **POZOR! Na vady vzniklé porušením teplotních limitů, ale i dalších požadavků udaných výrobcem, nebo technickými normami, neposkytuje výrobce záruku.**

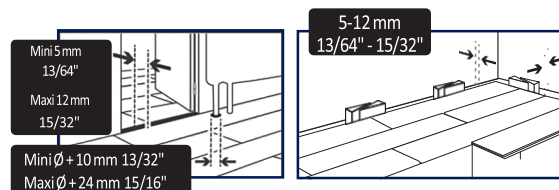
Pro správnou funkci a dlouhou životnost podlahy zvolte vhodný typ podlahoviny, odpovídající daným prostorům a třídy zátěže. Před pokládkou je nutné podlahové dílce aklimatizovat (přizpůsobit podmínkám prostředí v objektu). **Minimální doba aklimatizace je 24 hodin před pokládkou.** POZOR neprovádějte aklimatizaci LVT dílců přímo na podlaze, kde je zapnuté podlahové vytápění. Při aklimatizaci musí být dílce uloženy na stabilním a rovném podkladu vždy ve vodorovné poloze.

Vinylové dílce mohou být položeny všemi směry. Neexistuje závazný směr pokládky.

Podlaha musí být po obvodu dilatována. **Minimální dilatace je 5 mm.** Podlaze nesmí být zabráněno v dilataci. Dilataci překryjte vhodnou obvodovou lištou. **Dále je nutné dilatovat veškeré těžké předměty např. kuchyňské linky, vestavěné skříně, obložky dveří apod., tak, aby se podlaha mohla volně rozpínat a smršťovat.** Maximální plocha pro pokládku bez dilatace v jedné místnosti je 400m². Je však nutno podlahu dilatovat po každých 20bm. **Každá místnost musí být samostatně dilatována.**

- Velikost dilatační spáry: po obvodu místnosti, pevné předměty a prahy dveří, podle následujících podmínek:

Velikost dilatační spáry		plocha pokládky (bm)		
		<10	10 < L < 15	> 15
Přímé slunce	Ne	5 mm	10 mm	12 mm
	Ano	8 mm		



V případě pokládky do prostor se zvýšenou vlhkostí použijte lepidlo trvale odolné proti vodě. Obvodové spáry doporučujeme vodotěsně upravit (např. silikonem).

V průběhu pokládky a užívání podlahy nesmí docházet k přehřívání podlahy a výkyvům teplot. **Na povrchu podlahy nesmí být více jak 27°C.** Ve více exponovaných místech doporučujeme podlahu nalepit na PU lepidlo. Mějte však na paměti, že na vady vzniklé z důvodu překročení rozmezí teplot 18-27 °C se nevztahuje záruka.

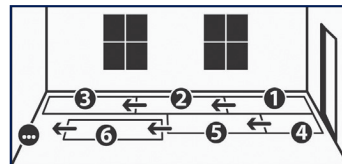
POSTUP POKLÁDKY

Vinylovou podlahu pokládejte na vhodně připravený podklad. Lamely musí být aklimatizované. Před instalací zvolte směr pokládky a místnost rozměřte z důvodu eliminace nevhodných dořezů. Na podlaze naznačte osu pro

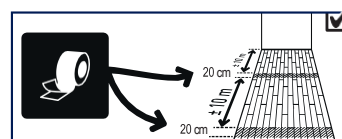
založení podlahy. Lamely pokládejte jedním směrem. Podlahu založte podle vyznačené osy tak aby tvořila perfektní rovinu. První dvě řady zafixujte pomocí dilatačních klínek. Pro montáž podlahy použijte vhodné nářadí.

Vzhledem k barevnosti jednotlivých lamel (dle konkrétního dekoru) mixujte při pokládce různě barevné lamely z balíků pro dosažení dokonalého vzhledu celé plochy.

- Začněte pokládat dílce v rohu místnosti. Při pokládání se pohybujte dozadu s drážkami směrem k vám.

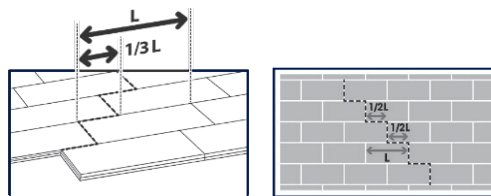


- V případě úzké místnosti/chodby podlepte dílce po 10 cm oboustrannou páskou (např. Gerflor Fix&Free)

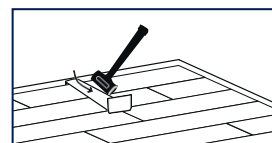


- Každou řadu odsadte o jednu třetinu délky prkna (dlouhé lamely dřevěných dekorů) s přesahem lamel min 1/3 další řadu začněte odřezem z posledního prkna předchozí řady, min 1/3.

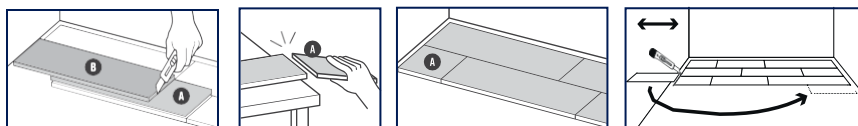
Dlaždice (dekory dlažeb) pokládejte s přesahem 1/2.



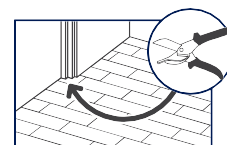
- K sestavení poslední řady použijte doražeč a paličku s nízkým odskokem.



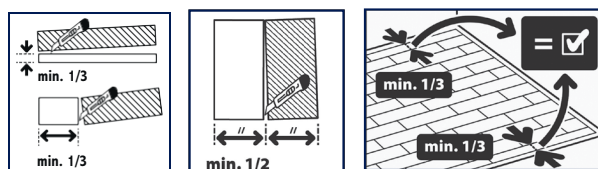
- Odřezky lze znovu použít na začátku řady.



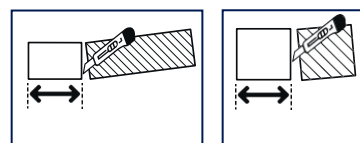
- Řezání u obložek dveří. Použijte pokosové nůžky
Např. Romus 93401



- Ve standardních řezech na konci místnosti, musí být šířka prken/dlaždic > 1/3 prkna nebo 1/2 dlaždice.

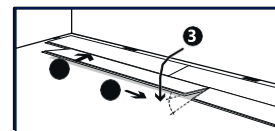
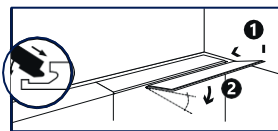


- Na konci řady musí být délka prken/dlaždic > 25 cm, zejména u vchodů a dveří.

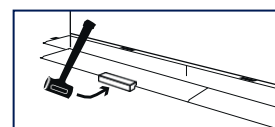


POKLÁDÁNÍ A VYŘEZÁNÍ

- Začněte pokládat delší stranu lamely pod mírným úhlem, poté opatrně přiložte kratší stranu přes zámek již položené lamely a spojte krátké strany dohromady za pomoci paličky s nízkým odskokem.



- Pro finální pevné spojení použijte dorážecí prvek.

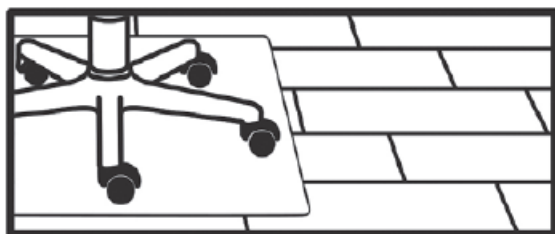
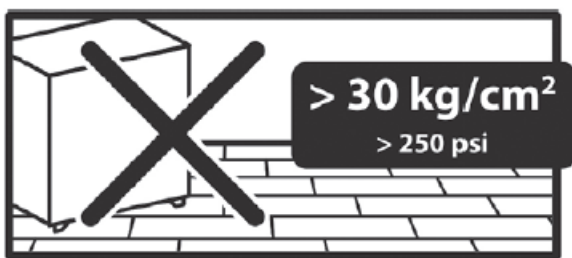


- Ujistěte se, že mezi prkny/dlaždicemi nejsou žádné nerovnosti.

Nesprávné uzamčení spojů může vést k nerovnostem, mezerám mezi prkny/dlaždicemi nebo prasknutí zámků.

PO DOKONČENÍ POKLÁDKY

Po dokončení nově položenou podlahu důkladně vyčistěte od všech zbytků montážních a výrobních nečistot. Pro čištění doporučujeme použít čisticí prostředek vhodný pro vinylové podlahy s PUR povrchovou úpravou. V případě pokládky plovoucím systémem je možné podlahu okamžitě používat. V případě pokládky lepením k lehkému zatížení podlahy může dojít po 48 hodinách. Běžnému použití vystavte podlahu po 72 hodinách.



Během užívání podlahu chraňte před poškozením. Nábytek a dotykové plochy opatřete vhodnou ochrannou podložkou. Používejte kolečka pro PVC a vinylové podlahy.

Konečného uživatele seznáme s pokyny pro užívání a údržbu (předejte Pokyny pro užívání a údržbu podlahy).