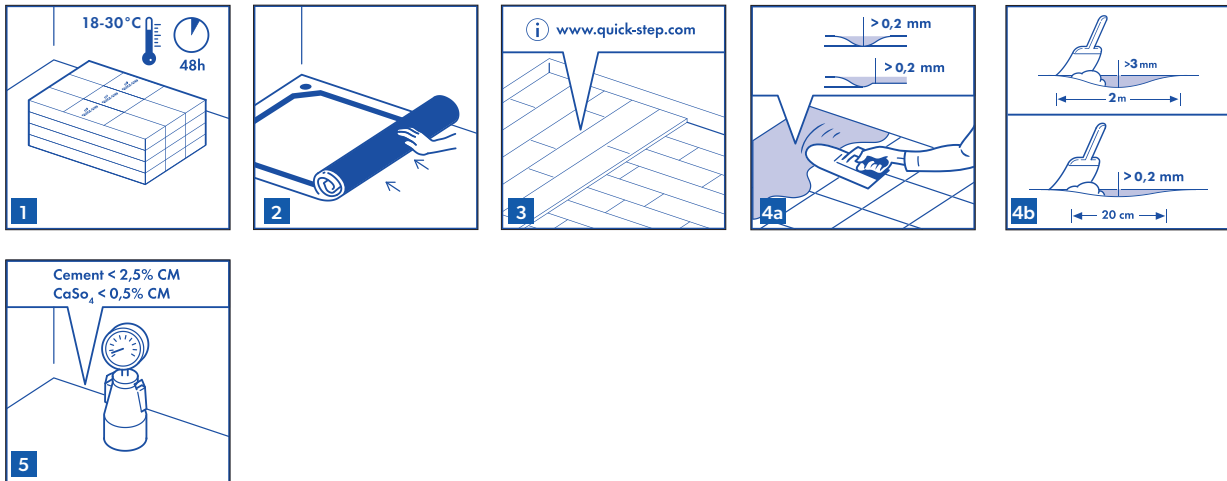


Chcete-li dosáhnout dobrých výsledků, doporučujeme pečlivě dodržovat uvedené pokyny.



1. PŘÍPRAVA

Doporučujeme objednávat všechny panely pro jeden komerční podlahový projekt současně.

1

Vinylovou podlahu vždy skladujte a přepravujte opatrně, aby nedošlo k deformacím. Krabice skladujte a přepravujte úhledně srovaně na rovném povrchu. Nikdy krabice neskladujte vertikálně a ani ve vlhkých a prašných prostorech a místech, kde panují extrémní teploty. Vinylovou podlahu je třeba alespoň 48 hodin předem nechat aklimatizovat v místnosti, kde bude instalována, při teplotě 18–30 °C. Tuto teplotu je třeba udržovat před instalací, během ní a alespoň 24 hodin po jejím dokončení. Zásadní vliv na výsledky instalace má typ podkladu, jeho kvalita a příprava. Není-li podklad pro instalaci vinylové podlahy vhodný, je třeba podniknout nezbytná opatření. Kontaktujte prodejce vinylové podlahy, který vám velice rád pomůže. Upozorňujeme, že nerovnost podkladu může zanechat na vinylové podlaze stopy.

2

Nejprve odstraňte stávající podlahovou krytinu. Nesmí být přítomny jakékoli známky napadení plísní ani hmyzem. Ujistěte se, že je podklad rovný a přibijte uvolněné nebo plovoucí části. Navrch naneste rovnou podlahu nebo nivelační hmotu, aby byl dokonale připraven hladký a porézni podklad. Podklad musí být porézni, aby bylo zajištěno pevné spojení mezi lepidlem a podkladem.

3

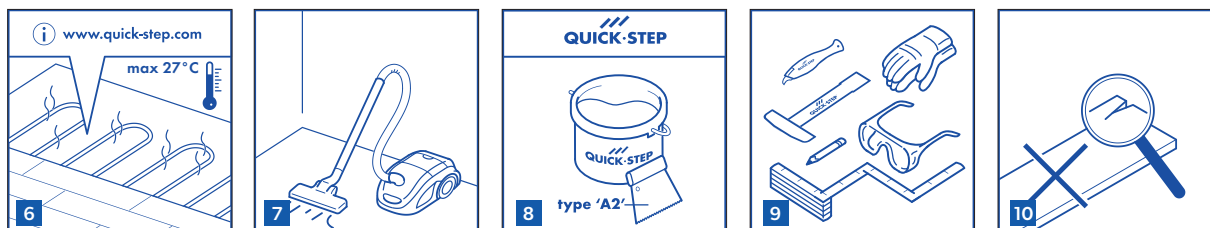
V případě instalace dřevěného podkladu nesmí obsah vody ve dřevě překročit 10 %. Kromě toho musí být dřevěný podklad úplně suchý. V případě dutiny pod prkem nou podlahu musí být tato odvětrána. Odstraňte veškeré překážky a zajistěte dostatečné odvětrání (minimálně 4 cm² větracích otvorů na 1 m² podlahy). K zakrytí podlahových prken musí být použito překližka s minimální tloušťkou 6 mm. Ujistěte se, že odstraníte všechny překážky. Upevnění hřebíky musí být provedeno pomocí kruhových hřebíků rozmístěných ve formě rastru, 75 mm po obvodu a 150 mm uprostřed.

4

Ujistěte se, že podklad je zcela rovný. Nerovnosti větší než 0,2 mm na délku 20 cm je třeba vyrovnat. To samé platí pro nerovnosti větší než 3 mm na délku 2 m. Použijte vhodnou nivelační hmotu a zkontrolujte, zda je třeba použít penetrační nebo těsnící nátěr.

5

Vlhkost podkladu musí být nižší než 2,5 % CM (cementový vyrovnávací potěr) nebo nižší než 0,5 % CM (anhydridový podklad). V případě instalace podlahového vytápění musí být tyto hodnoty 1,5 % CM a 0,3 % CM. Vlhkost vždy měřte, zaznamenejte a výsledky uchovejte.



6

Systémy podlahového vytápění (vodní/elektrické) zabudované ve vyrovnávacím potěru lze v kombinaci s vinylovými dílci použít tehdy, pokud lze během aklimatizace, instalace a po dobu 48 hodin po instalaci zaručit stálou teplotu místnosti a podlahy 18 °C. Ze zdravotních a bezpečnostních důvodů musí být udržována maximální teplota povrchu podlahy 27 °C. V samostatných místnostech s podlahovým vytápěním nebo bez něj a s různými řídicími jednotkami teploty by měla být instalace provedena s přechodovým profilem. Lepená vinylová podlaha Quick-Step má omezené použití s topnými fóliemi a jinými alternativami. K zajištění dobré přípravy si na adrese www.quick-step.com přečtěte také pokyny k instalaci podlahového vytápění.

7

Ujistěte se, že je podklad suchý, rovný, stabilní, čistý a nevyskytuje se na něm mastnota ani chemické látky. V případě potřeby odstraňte a vyčistěte stará lepidla. Před instalací opatrně odstraňte veškeré úlomky (například nehty), zametěte a vysajte. Opravte povrchové nedokonalosti a trhliny. V závislosti na projektu doporučujeme odstranit staré soklové lišty a po instalaci podlahy nainstalovat nové.

8

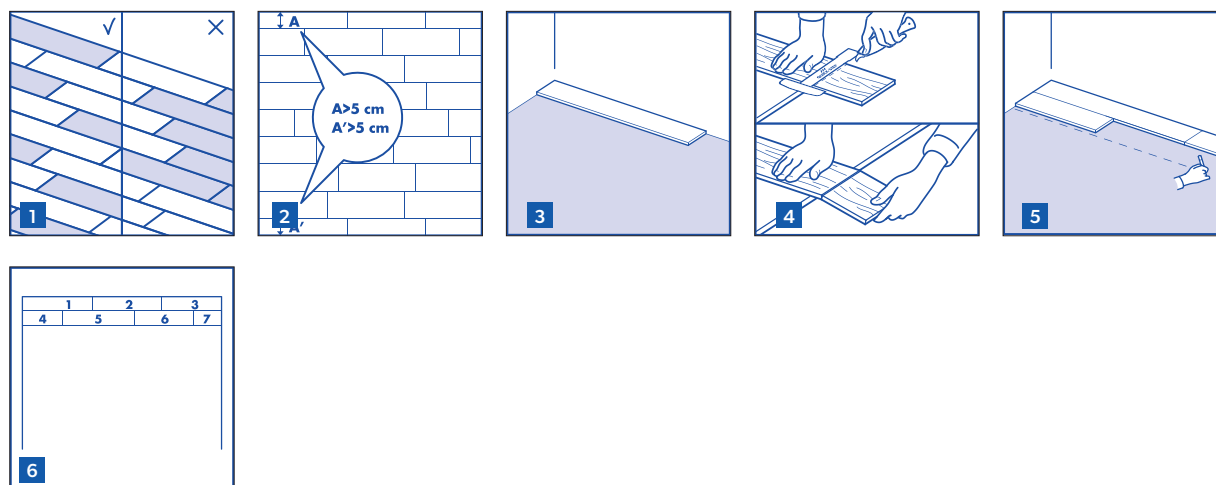
Při lepení použijte hladítko A2 pro rovnoměrné a správné nanesení lepidla na vinylové krytiny na podkladovou podlahu.

9

K instalaci potřebujete následující standardní nástroje: měřidlo, bezpečnostní brýle, rukavice a tenký provaz nebo tužku. Kromě standardních nástrojů doporučujeme použít řezačku na vinylové podlahy a instalační nástroj Quick-Step.

10

Během instalace a po ní, zkontrolujte všechny podlahové dílce v optimálním osvětlení. Vadné dílce nepoužívejte. Prkno instalované s viditelnou vadou bude považováno za přijaté a nelze jej reklamovat.



2. INSTALACE

Během instalace podlahové dílce dostatečně promíchejte, aby vedle sebe nebylo příliš mnoho stejných, světlejších nebo tmavších panelů. Pro dosažení nejlepšího vizuálního efektu je vhodné dílce pokládat ve směru nejdelší stěny a paralelně s dopadajícím světlem.

2

Před započítím pokládání místnost změřte. Ujistěte se, že poslední řada dílců bude široká alespoň 5 cm při dokončování instalace.

3

Doporučujeme podlahu nejprve položit nasucho (bez lepidla). První řadu začněte celým prknem na délku.

4

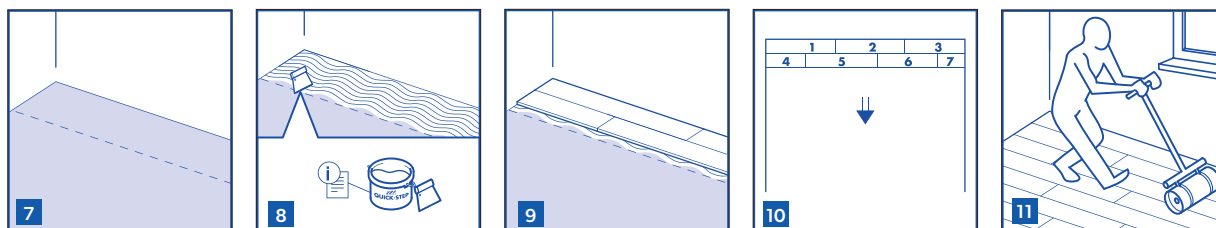
Vinylovou podlahu lze snadno řezat řezacím nebo odlamovacím nožem stranou s dekorem směrem nahoru. Při řezání vinylového prkna vyznačte čáru a pomocí nože udělejte do povrchu pevný zářez. Potom prkno oběma rukama rozlomte.

5

Podél prvních dvou nasucho položených řad nakreslete čáru. Tato čára označuje hranici, po kterou má být nanесeno lepidlo.

6

Nyní položte nasucho celé první řady. Důrazně doporučujeme uspořádat jednotlivé řady s posunem alespoň o 30 cm, aby spáry u krátké hrany netvořily jednotnou linii. Nicméně můžete vytvořit jakékoli jiné vzory prken podle vlastního uvážení. Ujistěte se, že první řady jsou v dokonale rovné linii. Může se například stát, že stěna, u které začínáte, může být nepatrně pod úhlem. Kontrolu můžete provést tak, že přidržíte tenký provaz. V případě potřeby podlahu zarovnejte. Před uložením prken na lepidlo se ujistěte, že jste je nařezali na správnou velikost, aby dokonale dosedly mezi stěnu a již nainstalovaná prkna.



7

Odstraňte nasucho položené panely.

8

Naneste lepidlo na vinylové krytiny na podlahu v šířce, kterou zabírají první dvě řady. Vždy zohledněte pokyny uvedené na lepidle na vinylové krytiny. Doporučujeme použít speciálně vyvinuté značkové lepidlo na vinylové krytiny.

9

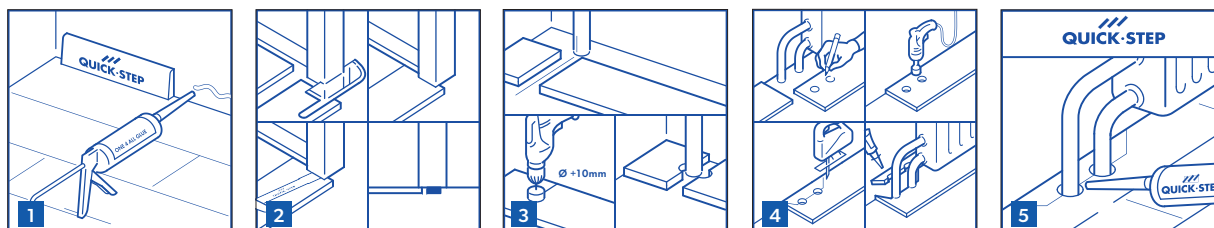
Nainstalujte první dvě řady podle počáteční linie. Položte prkna na lepidlo, upravte jejich správnou polohu a zatlačte na ně nebo je uválcujte, aby dobře přilnula a lepidlo se přeneslo na zadní stranu prken. Veškeré přebytečné lepidlo je třeba okamžitě odstranit vlhkým hadrem. Nikdy nepoužívejte čisticí prostředky.

10

Stejným postupem pokračujte v celé místnosti.

11

Pomocí těžkého válce zajistěte co nejlepší přilepení a přilnutí. Před válcováním nainstalované podlahy nečekejte déle než 30 minut.



3. DOKONČENÍ

1

Prohlédněte konečný povrch nainstalované podlahy. Namontujte soklové lišty proti stěně. V místnostech s vysokou úrovní vlhkosti, jako jsou koupelny, musí být po obvodu použit voděodolný transparentní silikon.

2

Tam, kde se nová podlaha stýká s prahem nebo dveřním otvorem, doporučujeme zárubně podříznout. Abyste dosáhli správného řezu, otočte prknospodní stranou směrem nahoru a umístěte je na podlahu až k zárubnímu dveři. Potom umístěte ruční pilu na plochu proti prknu a jednoduše dveřní rám prořízněte. Odstraňte odřezek a vysajte úlomky.

3

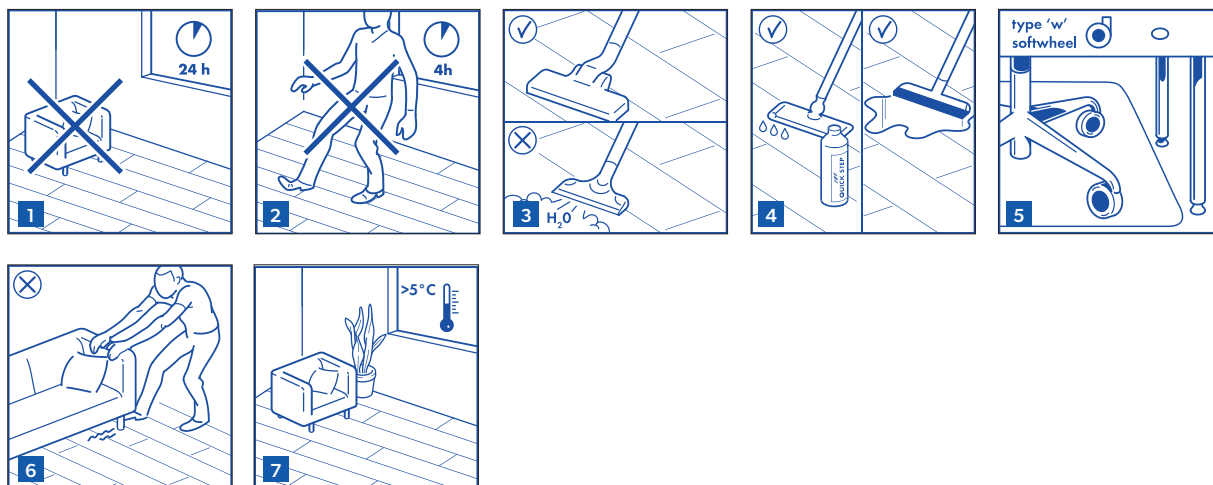
V místech, kde se nacházejí trubky, dbejte na to, aby tyto trubky byly přesně v linii s krátkou stranou dvou dílců. Použijte vrták stejného průměru, jaký má trubka. Položte panely k sobě a vyvrtejte otvor vystředěný ve spoji mezi dvěma panely. Nyní můžete dílce nainstalovat.

4

V případě výskytu dvou trubek vyvrtejte v obou označených bodech otvor o stejném průměru, jako mají trubky.

5

Pokud se body nacházejí na dlouhé straně prkna, provedte z každého otvoru 45stupňový řez směrem k hraně prkna. Pak přilepte kus na místo. Vyplňte spoje okolo trubky.



4. ÚDRŽBA

1

Než nastěhujete nábytek, musí být lepidlo 100% zaschlé. Proto nechte podlahu 24 hodin po instalaci v klidu při teplotě 18–30 °C doschnout.

2

Vyčkejte alespoň 4 hodiny, až poté je možné po nově nainstalované vinylové podlaze chodit.

3

Můžete vysávat vysavačem. Používat parní čistič je zakázáno.

4

Vytřete podlahu vlhkým nebo mokřým mopem či hadrem. Quick-Step Clean je produkt určený speciálně pro údržbu vaší nové vinylové podlahy. Další informace týkající se čištění a údržby podlahy naleznete na adrese www.quick-step.com. Chcete-li znát specifické pokyny k čištění v komerčních prostorech a objektech, kontaktujte technické oddělení společnosti Quick-Step.

5

Opatřete nohy nábytku a židlí vhodnou ochranou, aby jste předešli poškrábání povrchu podlahy. Používejte (kancelářské) židle a křesla s jemnými kolečky typu W vhodnými pro vinylové podlahy anebo použijte vhodnou podložku.

6

Těžké předměty a nábytek nikdy netahejte po podlaze, ale vždy je zvedněte. Ujistěte se, že nohy nábytku mají velkou plošku a jsou vybaveny ochrannými podlahovými krytkami proti tvorbě skvrn. Čím jsou nohy nábytku větší a širší, tím je rozložení tíhy na podlahu lepší a riziko poškození podlahy menší. Ke všem vstupům do místnosti zvenku umístěte negumové čistící zóny, aby se na podlahu nezanášela špína, kamínky a hlína. Tím zamezíte poškození, snížíte nutnost údržby a prodloužíte životnost podlahy. Upozorňujeme, že delší kontakt s gumou může zanechat trvalé skvrny. Zabraňte kontaktu cigaret, zápalek a dalších horkých předmětů s podlahou, aby nedošlo k jejímu trvalému poškození.

7

Dbejte na to, aby se v místnosti vždy udržovala teplota vyšší než >5 °C, ideálně v rozmezí 18–30 °C.