

# Návod na pokládku

dřevo

pokládka  
lepením

## Podmínky pro pokládku

Pokládka lepením na podklad minimalizuje pohyb dřevěné podlahy a je doporučována hlavně na velkých plochách a pod. Podklad musí být rovný, stabilní, suchý a čistý a musí splňovat příslušné stavební normy.

Relativní vlhkost vzduchu musí být mezi 30-60% a teplota musí být alespoň 18°C před, v průběhu, i po instalaci. Vlhkost se může objevit v novostavbách, proto by měly být pokoje vyhráté a vyvětrané dostatečně dlouho před instalací podlahy a tím se dosáhne správných klimatických podmínek.

Zkontrolujte rovinnost podkladu. Nerovnosti nesmí být větší než 3 mm na rovné lati dlouhé 2 m a 1,2 mm na délce 25 cm, obě podmínky musí být splněny. Podklad vyrovnejte samonivelační stěrkou.

Dřevěné podlahy Tarkett by měly být skladovány za stejných klimatických podmínek jako je uvedeno výše a ne přímo na betonu. Balíky otevřete až těsně před instalací

## Nářadí

Vedle tradičních nástrojů jako kladivo, ruční pilka, přímočará pila, kotoučová pila, pravítko, příložný úhelník, tužka, vrtačka a dláto, doporučujeme použít naše Tarktool a Tarkett tapping block (příklepový blok). Příklepový blok chrání okraje desek při jejich vzájemném doklepávání dohromady. Nepoužívejte nikdy odřiznutý kousek desky k doklepávání, můžete tak odštipnout hranu pokládané desky. Tarktool, Tarkett pull bar (páčidlo), umožňuje snadněji položit poslední řadu desek v místě pokládky. Řežte desky tak, aby nedošlo k oštipání olámané hran.

## Parotěsná zábrana

Pokud se dřevěná podlaha lepí na podklad, nelze použít parotěsnou zábranu. Pokud je v podkladu podezření na vlhkost, použijte lepidlo a základní nátěr typu MS (viz část Lepení).

## Plánování pokládky

**Směr pokládky:** Jestliže je pokoj zcela čtvercového tvaru, delší strana desek by měla být souběžně s dopadajícím světlem. V dlouhých, úzkých místnostech je nejlepší pokládku desek podél délky místnosti.

Zkontrolujte rozměry místnosti. Pokud poslední řada desek není širší než 5 cm nebo stěna není rovná, musí být první řada prken seříznuta. Doporučujeme seříznutí první řady desek před nanesením lepidla a umístěním ostatních desek.

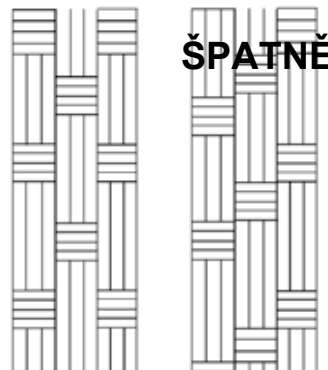
Pokud je k dispozici krabice se štítkem START & STOP, doporučuje se začít pokládku touto krabicí, která obsahuje prkna rozdělená na dva kusy. První řada by měl začínat částí START. Část se štítkem STOP použijte na poslední řadu a v případě potřeby seřízněte na správnou délku.

**Pokládka prken:** Nášlapná vrstva prken tvoří jeden velký pás dřeva a mohou se vyskytnout menší barevné odlišnosti mezi jednotlivými deskami. I drobné rozdíly v odstínu mezi sousedními deskami mohou být vnímány jako rušivé. Proto by při pokládce mělo být otevřeno více balení a prkna seřadit podle barevnosti. Tím se vyhneme největším kontrastům, kdy je nejsvětlejší deska umístěna vedle nejtmaší.



**Pokládka košíkového vzoru - kolekce Noble:** V kolekci Noble jsou k dispozici různé povrchy. Zkontrolujte povrch instalovaných prken před začátkem pokládky.

1. Tento vzor musí být vždy instalován v holandském stylu (viz. obr.1) a nikdy ne tak, aby se úhlopříčky rohů dotýkaly (viz. obr.2 – špatně).
2. Prkna s košíkovým vzorem by měla být instalována tak, aby byly bloky umístěny střídavě. Vzhledem k tomu, že se jedná o ručně vyráběný vzor, mohou být ve vzorech menší odchylky. Zkontrolujte prosím vzor sousedního prkna a v případě potřeby posuňte celou řadu tak, aby vzor obou řádků byl co nejkonzistentnější.



Obrázek 1

Obrázek 2

## Dilatační spára

Lepení prken na podklad snižuje nutnost dilatačních spár. Dřevo může být například instalováno vedle kamenné podlahy. Z praktických důvodů doporučujeme ponechat prostor mezi podlahou a stěnou 4-5 mm. Pokud jsou v podkladu dilatační spáry, musí být dřevěná podlaha před nalepením také oddílatována.

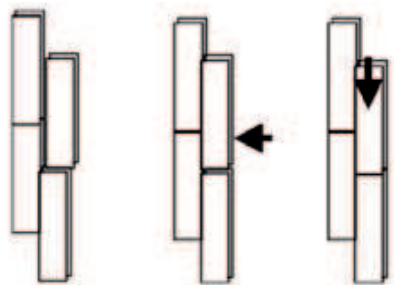
## Spoje prken

**Klasické pero a drážka:** Při lepení podlahy musí být prkna spojená perem a drážkou lepeny pouze podél drážky na krátkém konci. Prkna jsou spojena obvyklým způsobem příklepovým blokem a kladivem.

**Ultraloc:** Najednou lepte pouze jednu řadu prken. Při doklepávání prken do sebe je důležité používat Tarkett tapping block (příklepový blok), aby nedošlo k poškození spojovacího pera. Přes příklepový blok pomocí kladiva je lepší uhodit jednou silněji než mnohokrát slabě. Pro snadnější instalaci následujte pořadí popsané níže:

\*Ultraloc s HDF nosnou vrstvou: Nejprve do sebe zaklepejte dlouhé strany a následně ty krátké (obr.1)

Obrázek 1



**T-lock & 2-lock:** T-Lock & 2-Lock jsou zámkové systémy desek spojených nasazením a zatlačením směrem dolů do roviny předchozího prkna.

## Různé typy podkladu

Dřevo může být nalepeno na podklad z betonu, dřevotřísky nebo překližky nebo na existující dřevo. Podklad musí být v každém případě pevný, rovný a suchý a musí splňovat požadavky v souladu s příslušnými místními normami.

## Různé druhy lepidel

**Tarkett Parquet Adhesive MS:** Lepidlo bez rozpouštědel, které zasychá při vyšší vlhkosti podkladu. Lze použít na většinu materiálů, včetně kovových a mramorových povrchů.

**Tarkett Parquet Adhesive D:** Disperzní lepidlo, které je vhodné pro lepení na dřevotřískové desky nebo existující dřevo. Max RF 60% v podkladu.

## Návod na lepení

Doporučujeme používat základní nátěr a lepidla Tarkett

**1. Primer:** TARKETT PRIMER MS lze použít pouze jako parotěsnou zábranu na podkladech trvale odolných proti vlhkosti a pro zamezení kapilární vlhkosti. TARKETT PRIMER MS nesmí být používán na podkladech s trvale vzestupnou vlhkostí nebo prostupem páry.

Před použitím TARKETT PRIMER MS Polyurethane Primer důkladně protřepejte. Na celou plochu připraveného podkladu se pěnovým válečkem rovnoměrně nanese penetrační nátěr. Při penetrování podkladu je třeba zabránit vzniku louží. Pokud se TARKETT PRIMER MS používá jako parotěsná zábrana, musí se nanášet ve dvou vrstvách. Každá vrstva musí tvořit tenký, souvislý film. Po zaschnutí základního nátěru, ale nejpozději do 72 hodin, podlahu nalepte.

Poznámka: Mechanicky potřete a důkladně očistěte potěry na bázi síranu vápenatého podle specifikací výrobce nebo podle aktuálně platných norem a předpisů.

**2. Lepidlo:** V případě, že je podklad bez prachu, je možné lepit prkna přímo lepidlem TARKETT ADHESIVE MS MS, elastické. Pokud je nutný primární nátěr, např. pro litý asfalt používejte pouze TARKETT PRIMER MS. Dodržujte dobu schnutí základního nátěru.

Pomocí zubové stěrky B13 naneste rovnoměrně na podklad. Okamžitě položte prkno a přitlačte ho dolů. Ujistěte se, že spodní strana každého prkna je dostatečně potřena lepidlem.

Poznámka: Beton se síranem vápenatým musí být předem mechanicky upraven a vysát podle pokynů.

Jako primární volba je doporučen tučným textem.

Vypočítá se asi 1 kg lepidla / m<sup>2</sup> ± 200 g v závislosti na podkladu.

Tato tabulka obsahuje informace, pokud je potřeba základní nátěr. Podklad musí být vždy čistý a bez prachu

POPIS	TARKETT ADHESIVE D	TARKETT ADHESIVE MS	TARKETT PRIMER MS
SAP Mtrl.no	8790102	8790107	8790108
nový beton, dle normy	X	X	
Starý beton s měkkými zbytky lepidla, měkký povrch		X <sup>1</sup>	1 x (100-150g/m <sup>2</sup> )
Starý beton a staré zbytky lepidla		X <sup>1</sup>	1 x (100-150g/m <sup>2</sup> )
Starý beton s pevnými zbytky lepidla, hladký povrch		X <sup>1</sup>	1 x (100-150g/m <sup>2</sup> )
Cementový beton s vysokou vlhkostí, do 95% RH (6 CM%)		X <sup>2</sup>	2 x (100-150g/layer/m <sup>2</sup> ) Moisture barrier
Podlahové tpení		X <sup>2</sup>	2 x (100-150g/layer/m <sup>2</sup> )
Podlahové topení s vysokou vlhkostí 85% RF (3 CM%)		X <sup>1</sup>	
Stará dřevěná podlaha	X	X <sup>3</sup>	
Dřevotřískka dle normy, bez prachu	X	X	
Stará dřevotřísková deska s měkkými zbytky lepidla		X <sup>1</sup>	1 x (100-150g/m <sup>2</sup> )
Dlažba		X <sup>3</sup>	

X<sup>1</sup> = na jedné vrstvě MS PRIMER

CM = vlhkost betonu

X<sup>2</sup> = na dvou vrstvách MS PRIMER

RH = relativní vzdušná vlhkost

X<sup>3</sup> = Přímě po odstranění starých vrstev

### Podlahové topení

Topný systém musí být navržen tak, že dodává rovnoměrné teplo přes celou oblast podlahy a zároveň nesmí nikdy přesáhnout 27°C. Toto platí i pro oblasti pod kobercem a skříní, atd. Vyžaduje to samoregulační elektrické nebo správně navržené vodní podlahové vytápění.

Jestliže používáte podlahové vytápění, je třeba vždy položit izolační vrstvu.

Když teplo prochází dřevěnou podlahou, vysychá více než obvykle, což může způsobit malé mezery, které vzniknou během topné sezóny.

Prkna by měly být umístěny kolmo k vinutí topení. Jestliže podlahové vytápění bylo během instalace vypnuto, musí být spuštěno pomalu a postupně.

Buk, javor a pletený vzor "tzv. košíkový vzor" reagují více na změnu teploty a vlhkosti než jiné dřeviny, proto nejsou vhodná pro použití s podlahovým vytápěním.

Dodržujte omezení ohledně maximálního rozměru plochy. Více informací naleznete v obecných pokynech pro podlahové vytápění (vydala Švédská asociace podlahářského trhu).

### Ochrana

Chraňte dřevěnou podlahu, jestliže stavební práce pokračují a vaše podlaha je již položena. Ochranný materiál musí umožnit průchod vlhkosti a nesmí jakkoliv zabarvit hotovou podlahu.

**Páska nesmí být přilepená přímo na dřevěné podlaze.**

### Vadný materiál

Všechny komponenty podlah jsou pečlivě kontrolovány během našeho výrobního procesu. Obzvláště pečlivě se kontroluje povrch a je odstupňován podle našich specifikací. Nicméně, pokud narazíte na vadné prkno - neinstalujte jej\*. Po naší kontrole vám vadné prkno nahradíme.

Berte, prosím, na vědomí, že pokud vadné prkno nainstalujete, Tarkett neodpovídá za konečný výsledek. Jsme odpovědní pouze za náklady za vadné prkno.

\*obraťte se na dodavatele.

### Péče a údržba

Viz samostatné pokyny (na [www.tarkett.cz](http://www.tarkett.cz)).



[www.realwood.eu](http://www.realwood.eu)





## 2-LOCK

1



Před instalací první řady odřízněte část s drážkou, která vyčnívá. Změřte místnost. Pokud bude poslední řada prken užší než 5 cm nebo není-li stěna rovná, musí být první řada prken podélně seříznuta.

2



První řadu prken vyměřte tak, že je položíte bez lepidla.

3



Na konci řady otočte poslední prkno tak, aby leželo na peru. Krátký konec pevně přitiskněte ke stěně. Pomocí pera označte místo, kde chcete řezat 8-10 mm od konce předchozího prkna, abyste usnadnili umístění prkna na místo.



Prkno seřízněte na správnou délku pomocí ruční pilky (z horní strany prkna) nebo kotoučové pily (ze spodní strany).

5



Vezměte řadu prken, které jste rozložili. Lepidlo naneste na podklad, kde bude položena celá řada. Prkna položte jedno po druhém a zaklíňte je o zeď.

6



Zopakujte body 2-4, začněte natřením lepidla. Na začátek druhé řady umístěte se zbytek prkna z první řady. Položte prkno do drážky a zatlačte ho dolů.

7



Druhé prkno, druhá řada: Prkno položte jemně a těsně na krátký konec předchozího prkna. Stejným způsobem pokračujte s dalším prknem, dokud nebude řada kompletně hotová.

8



Celou řadu prken přitiskněte k podkladu (do lepidla). Pokračujte jako v bodech 6-8.

9



Poslední řada: Když se dostanete k poslední řadě, je možné, že se prkna nevejdou se svojí šířkou mezi podlahu a stěnu. V tom případě umístěte poslední prkno perem ke zdi. Položte jej na prkno v poslední řadě, aby hrany lícovaly. Na vrch položte náhradní kus, po 5mm uřežte a změřte mezeru od zdi. Zakreslete tužkou, kde odříznout poslední prkno. Jestliže poslední řada prken nebyla odřezána, pero se musí odřezat, by se dodržela dilatační spára.

10



Jestliže už není místo na sklopení posledního prkna, může se zasunout místo toho z boku. Aby se toto mohlo udělat, pero prkna v předchozí řadě musí být na stejné úrovni. Použijte dláto nebo pilku k odstranění části pera, které vyčnívá.

11



Zárubně mohou být demontovány a zkráceny, ale nejnadhší způsob je odřezat je. Použijte zbylý kus podlahy jako šablonu pro výšku řezu. Odřežte zárubně. Zasaňte podlahu pod odříznuté zárubně a ujistěte se, že podlaha není „vklíněná“ mezi podlahu a rám zárubně. Viz také bod 10.

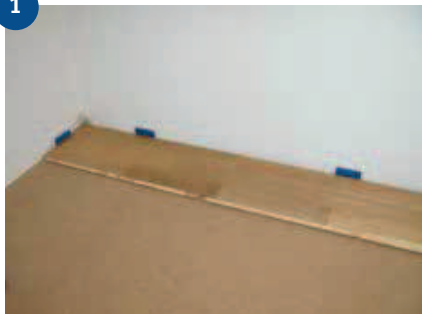
12



Natřete lepidlo, položte poslední řadu prken a poklepejte přiklepovým blokem a zatlačte dolů.

# ULTRALOC / T&G

1



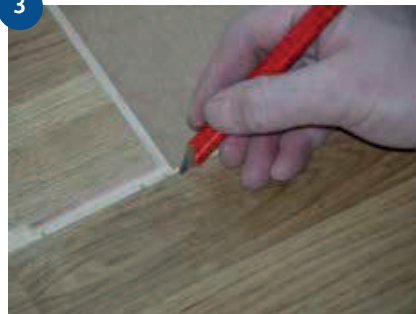
První řadu prken vyměřte tak, že je položíte bez lepidla.

2



Na konci řady otočte poslední prkno tak, aby leželo na jazyku. Krátký konec pevně přitiskněte ke stěně

3



Pomocí pera označte místo, kde chcete řezat 8-10 mm od konce předchozího prkna, abyste usnadnili umístění prkna na místo.

4



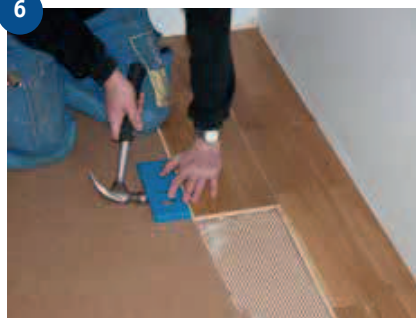
Prkno seřízněte na správnou délku pomocí ruční pilky (z horní strany prkna) nebo kotoučové pily (ze spodní strany).

5



Vezměte řadu prken, které jste rozložili. Lepidlo naneste na podklad, kde bude ležet celá řada prken. Desky položte jeden po druhém a zaklíňte je o zeď.

6



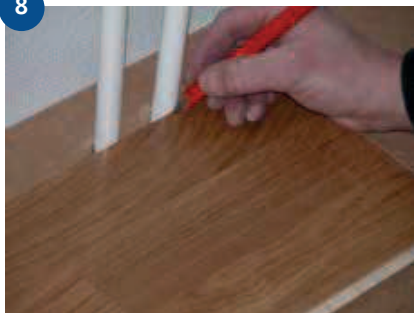
Opakujte body 1-5, začněte zbytkem prkna odříznutým z předchozí řady.

7



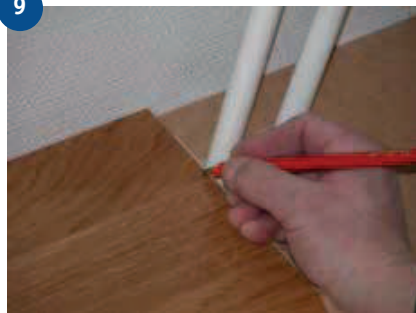
Používejte pouze přiklepový blok, nikdy nepoužívejte odřezky prken.

8



Pokud se dlouhá strana prkna dotýká potrubí: Vyrtejte otvor o průměru cca. o 10 mm větší než průměr trubky. Změřte, jak daleko od konce prkna musí být otvor vyvrtán...

9



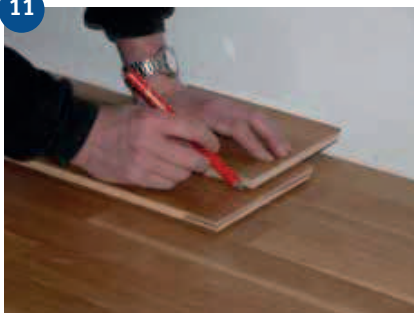
....a jak daleko od okraje prkna musí být otvor.

10



Odřízněte kousek, který bude za trubkami, nejbližší ke zdi. Řežte pod úhlem, jak je znázorněno na obrázku. Pokud je otvor podél krátkého konce prkna, prkno vyřízněte v úhlu 90° přímo skrz otvor. Nalijte lepidlo a přiklepněte na místo, přikryjte trubkovými objímkami.

11



Poslední řada: Když se dostanete k poslední řadě, je možné, že se prkna nevejdou se svojí šířkou mezi podlahu a stěnu. V tom případě umístěte poslední prkno perem ke zdi. Položte jej na prkno v poslední řadě, aby hrany lícovaly. Na vrch položte náhradní kus a změřte mezeru od zdi. Zakreslete tužkou, kde odříznout poslední prkno. Jestliže poslední řada prken nebyla odřezána, pero se musí odřezat, by se dodržela dilatační spára.

12



Natřete lepidlo, položte poslední řadu prken a poklepejte přiklepovým blokem a zatlačte dolů.



DŘEVO

PLOVOUCÍ  
ZPŮSOB

Pokyny  
k instalaci



## Podmínky

Plovoucí instalace znamená, že dřevěná podlaha není spojena (např. hřebíky nebo lepidlem) s podkladem. Podklad musí být rovný, pevný, suchý a čistý a musí splňovat příslušné normy platné pro dané země.

Podlaha musí mít možnost se pohybovat v závislosti na vnitřním klimatu. Nesmí být zaklíněná těžkými předměty (např. kuchyňská linka, krb nebo těžké skříně).

Relativní vlhkost vzduchu musí být mezi 30-60% a teplota musí být alespoň 18°C před, v průběhu, i po instalaci. Vlhkost se může objevit v novostavbách, proto by měly být pokoje vyhřáté a vyvětrané dostatečně dlouho před instalací podlahy a tím se dosáhne správných klimatických podmínek.

Dřevěné podlahy Tarkett by měly být skladovány za stejných klimatických podmínek jako je uvedeno výše a ne přímo na betonu. Balíky otevřete až těsně před instalací.

## Nářadí

Vedle tradičních nástrojů jako kladivo, ruční pilka, přímočará pila, kotoučová pila, pravítko, příložný úhelník, tužka, vrtačka a dláto, doporučujeme použít naše Tarktool a Tarkett tapping block (přiklepový blok). Přiklepový blok chrání okraje desek při jejich vzájemném doklepání dohromady. Nepoužívejte nikdy odříznutý kousek desky k doklepávání, můžete tak odštípnout hranu pokládané desky. Tarktool, Tarkett pull bar (páčidlo), umožňuje snadněji položit poslední řadu desek v místě pokládky. Řežte desky tak, aby nedošlo k oštipání olámané hran.

## Izolační vrstva (parozábrana, folie)

Použijte izolační vrstvu vždy tam, kde může prostoupit vlhkost z podkladu a taky vždy, když je podklad beton, podlaha z lehkého betonu, podlahy pro vlhké a teplé místnosti (prádelna, kotelna, atd.), podlahy se zasazenými nebo volnými topnými trubkami a podlahy položené v prostoru (ne na podkladu).

Izolační vrstva se musí skládat z polyetylenové fólie s dlouhou životností (silně alespoň 0,2mm) nebo kombinuje izolační vrstvu/pěnovou podložku tak jako Tarkoflex II s požadovanou životností a odolností proti vlhkosti. U napojení izolační vrstvy musí být přesah alespoň 200 mm.

V případě extrémní vlhkosti v podkladové vrstvě doporučujeme izolační vrstvu s větráním. Může být v kombinaci s mechanickou ventilací.

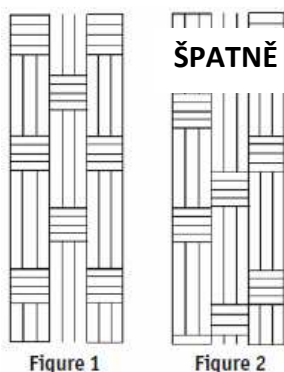
Při instalaci materiálů tenčích než 13mm na tento typ podložky, musí být instalována nosná deska (např. vláknitá deska, překližka, dřevotřísková deska, min. tloušťky 6mm) a papírová podložka jako střední vrstva. musí být instalována na podkladu s podlahovým papírem na horní straně jako přechodná vrstva.

## Plánování instalace

**Směr pokládky:** Jestliže je pokoj zcela čtvercového tvaru, delší strana desek by měla být souběžně s dopadajícím světlem. V dlouhých, úzkých místnostech je nejlepší pokládku desky podél délky místnosti z důvodu možného pohybu dřeva (viz níže pod Dilatační spáry). Změřte místnost. Jestliže poslední řada desek bude užší než 5 cm, nebo v případě, že zeď není rovná, první řada desek by měla být zkrácena.

**Instalace prkna:** Nášlapná vrstva prken tvoří jeden velký pás dřeva a mohou se vyskytnout menší barevné odlišnosti mezi jednotlivými deskami. I drobné rozdíly v odstínu mezi sousedními deskami mohou být vnímány jako rušivé. Proto by při pokládce mělo být otevřeno více balení a prkna seřadit podle barevnosti. Tím se vyhneme největším kontrastům, kdy je nejsvětlejší deska umístěna vedle nejtmaší.

**Pokládka tzv. Basketweave - košíkového vzoru:** Tento vzor musí být vždy instalován v holandském stylu (viz. Fig.1) a nikdy ne tak, aby se úhlopříčky rohů dotýkaly (viz. Fig.2 – špatně).



## Dilatační spára

Dřevo je živý materiál, což znamená, že plovoucí dřevěná podlaha se bude roztahovat nebo smršťovat nevhledě na vícevrstvou vazbu v závislosti na změnách klimatu místnosti v průběhu roku.

Proto je potřeba nechat mezeru (tzv. dilatační spára) nejméně 1,5mm na metr šířky podlahy, minimálně 8-10 mm mezi podlahou a okolními zdmi v celé místnosti. To stejné platí mezi podlahou a prahy, potrubím, schody, sloupy, krby, kamennými podlahami, atd. Dilatační spára se zakrývá pomocí soklových lišt nebo schodových hran.

## Maximální prostor pro pokládku

„Výhradně“ pravouhlé oblasti mohou být pokryty v celkové ploše až 240m<sup>2</sup> bez jakýchkoliv problémů. Nicméně, maximální šířka podlahy je 12m a max délka je 20m. Větší plochy musí být rozděleny dilatačními spárami.

Berte na vědomí, že na chodbách musí být prkna instalovány podélně. A rovněž berte v potaz, že těžký nábytek může podlahu zaklínit.

Obecně: Ve složitějších prostorách, například v případě, že se na chodbu napojují pokoje na obou stranách, nebo pokoj na konci chodby se vstupními dveřmi, se může podlaha zkroutit i přes to, že se jedná o podstatně menší plochu než je uvedeno výše. V takových případech musí být podlaha položena v několika nezávislých čtvercích/obdélnících rozdělenými dilatačními spárami. Jestliže celá podlaha musí být instalována v celku, tedy bez dilatačních spár, musí být prkna přilepena k podkladu (viz samostatný návod). Tento způsob minimalizuje pohyb a měl by být použit při skládání vzorů z prken orientovaných různými směry, nebo v jiných případech, kdy se může podlaha nekontrolovaně pohnout.

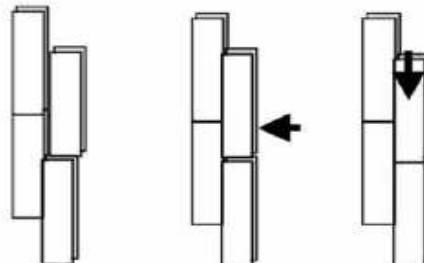
Na chodbách by se podlaha měla vždy instalovat podélně. Během instalace se ujistěte, že všechny krátké konce prken jsou střídavě pokládány s následující řadou (alespoň 50cm u prken delších než 1250mm a alespoň 30cm u prken kratších než 1250mm (např. Viva).

## Ultralock

Při doklepávání prken do sebe je důležité používat Tarkett tapping block (přiklepový blok), aby nedošlo k poškození spojovacího pera. Přes přiklepový blok pomocí kladiva je lepší uhdit jednou silněji než mnohokrát slabě. Pro snadnější instalaci následujte pořadí popsané níže:

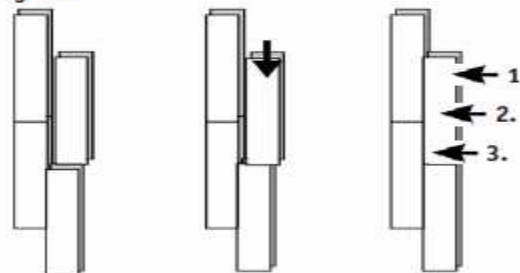
**\*Ultralock s HDF nosnou vrstvou:** Nejprve do sebe zaklepejte dlouhé strany a následně ty krátké (viz fig. 1).

Figure 1



**\*Ultralock s příčnou střední nosnou vrstvou:** Nejprve spojte krátké strany a následně ty dlouhé, začněte od volného konce. (viz fig.2)

Figure 2



## T-Lock & 2-Lock

T-Lock & 2-Lock jsou zámkové systémy desek spojených nasazením a zatlačením směrem dolů do roviny předchozího prkna.

## Různé typy podkladů

Podklad musí být rovný, pevný, čistý a suchý, a v souladu s příslušnými národními normami.

**Sklepní nebo betonová podlaha:** Vyplňte všechny nerovnosti. Položte izolační vrstvu proti vlhkosti (viz „Izolační vrstva“ výše).

**Stará dřevěná podlaha:** Zkontrolujte, zda je podklad pevný, rovný, bez hniloby a nevrže. Vyplňte nebo zbruste velké nerovnosti. Vyplňte drobné nerovnosti podlahovým papírem. Položte filc jako podklad. Lamely nové podlahy instalujte v úhlu 90° vůči podkladním deskám.

**Dřevotřískové desky:** Podobně jako v předchozí části. Směr prken jako v části „Plánování instalace“.

**Tvrdá nebo měkká podlahová plocha:** Dřevěné podlahy mohou být položeny přímo na vinyl, linoleum, filc a tenký koberec. Použijte lepenku nebo Tarkofoam II jako podklad na linoleum a tvrdé vinylové podlahy. Poradte se se svým prodejcem.

**EPS (pěnový polystyren), pěnová hmota / 13,14,22 mm silná dřevěná podlaha v bytové oblasti:** Může být instalována na izolaci z pěnové hmoty v tlakové síle alespoň 150kN/m<sup>2</sup>. Vrstva by měla být zajištěna a položena v úhlu 90° vůči směru podlahových prken. Veškerá izolace musí být položena pod EPS (pěnový polystyren) vrstvou. Použijte filc jako podklad.

**EPS (pěnový polystyren), pěnová hmota / dřevěná podlaha tenčí než 13mm v bytové oblasti:** nosná deska (např. vláknitá deska, překližka, dřevotřísková deska, min. tloušťky 6mm) musí být instalována na pěnovou hmotu

Jakákoliv izolace musí být položena na EPS (pěnovém polystyrenu). Použijte filc jako střední vrstvu přes nosné desky

## Podlahové vytápění

Topný systém musí být navržen tak, že dodává rovnoměrné teplo přes celou oblast podlahy a zároveň nesmí nikdy přesáhnout 27°C. Toto platí i pro oblasti pod kobercem a skříní, atd. Vyžaduje to samoregulační elektrické nebo správně navržené vodní podlahové vytápění. Jestliže používáte podlahové vytápění, je třeba vždy položit izolační vrstvu. Když teplo prochází dřevěnou podlahou, vysychá více než obvykle, což může způsobit malé mezery, které vzniknou během topné sezóny.

Prkna by měly být umístěny kolmo k vinutí topení. Jestliže podlahové vytápění bylo během instalace vypnuto, musí být spuštěno pomalu a postupně.

Buk, javor a pletený vzor “tzv.Basketweave” reagují více na změnu teploty a vlhkosti než jiné dřeviny, proto nejsou vhodná pro použití s podlahovým vytápěním. Dodržujte omezení ohledně maximálního plochy.

Více informací naleznete v obecných pokynech pro podlahové vytápění (vydala Švédská asociace podlahářského trhu).

## Ochrana

Chraňte dřevěnou podlahu, jestliže stavební práce pokračují a vaše podlaha je již položena. Ochranný materiál musí umožnit průchod vlhkosti a nesmí jakkoliv zabarvit hotovou podlahu.

**Páska nesmí být přilepená přímo na dřevěné podlaze.**

## Důležitá informace pro kladače

Všechny komponenty podlah jsou pečlivě kontrolovány během našeho výrobního procesu. Obzvláště pečlivě se kontroluje povrch a je odstupňován podle našich specifikací. Nicméně, pokud narazíte na vadné prkno, prosím, neinstalujte jej\*. Po naší kontrole vám vadné prkno nahradíme.

Berte, prosím, na vědomí, že pokud vadné prkno nainstalujete, Tarkett neodpovídá za konečný výsledek. Jsme odpovědní pouze za náklady za vadné prkno.

\*obraťte se na dodavatele.

## Údržba

Viz samostatný návod (k dispozici na [www.tarkett.com](http://www.tarkett.com))



Pro více informací navštivte stránky

[www.tarkett.com](http://www.tarkett.com)



## 2-LOCK



1 Před instalací první řady odřízněte část s drážkou, která vyčnívá.



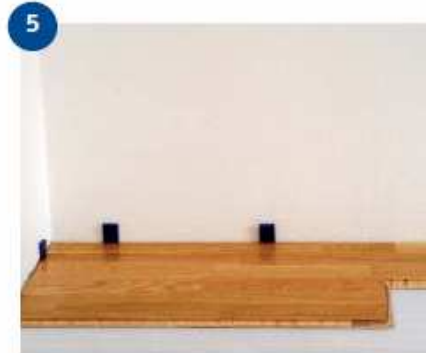
2 První řada. Pamatujte si, že by podlahová prkna měla pokud možno směřovat podél pokoje. Začněte v levém horním rohu s drážkou otočenou ke zdi a pokračujte do prava. Další prkno je pod úhlem přiloženo ke kratší straně k předchozímu prknu a zatlačeno dolů. Zkontrolujte dilatační spáru mezi podlahou a stěnou (8-10mm), to je doporučeno po každé 3. řadě.



3 Druhé prkno, první řada. Přiložte jej jemně a pevně nejdříve na krátkém konci a pak jedním pohybem desku položte. Během pokládání této desky se ujistěte, že jsou drážky přesně proti sobě. Poté zatlačte nebo poklepejte na krátkém konci právě nainstalovaného prkna).



4 Na konci řady otočte poslední prkno tak, aby ležely pera obou prken k sobě. Zatlačte za krátký konec prkna, přisuňte jej ke zdi a označte si řez tužkou. Řez musí být o 8-10mm kratší od předchozího krátkého konce prkna, aby byla dodržena dilatační spára, až prkno dorazíme na určené místo.



5 První prkno, druhá řada. Začněte s odřezaným koncem z první řady. Ujistěte se, že krátké strany prken (tedy spoje jednotlivých prken) jsou střídavě rozloženy. Ujistěte se, že odřezaná krátká prkna z předchozích řad měří alespoň 50 cm.



6 Druhé prkno, druhá řada. Umístěte prkno jemně a těsně ke krátké straně předchozího prkna.



7 Sklopte prkno jedním pohybem a lehce zatlačte na kratším konci předchozího prkna. Během sklápění se ujistěte, zda jsou prkna přesně a blízko u sebe.



8 Poslední řada: Když se dostanete k poslední řadě, je možné, že se prkna nevejdou se svojí šířkou mezi podlahu a stěnu. V tom případě umístěte poslední prkno perem ke zdi. Položte jej na prkno v poslední řadě, aby hrany lícovaly. Na vrch položte náhradní kus, po 5mm uřežte a změřte mezeru od zdi. Zakreslete tužkou, kde odříznout poslední prkno. Jestliže poslední řada prken nebyla odřezána, pero se musí odřezat, aby se dodržela dilatační spára.



9 Jestliže už není místo na sklopení posledního prkna, může se zasunout místo toho z boku. Aby se tohle mohlo udělat, pero prkna v předchozí řadě musí být na stejné úrovni. Použijte dláto k odstranění části pera, které vyčnívá.



Naneste tenkou vrstvu lepidla Tarkett D3 podél horního okraje upraveného pera.



Umístěte prkno stranou za pomoci páčidla. Dokončete tak, aby byly dilatační spáry mezi podlahou a stěnou. Nyní můžete instalovat lišty a další spojovací příslušenství. Nezapomeňte však odstranit všechny fixační klíny z dilatačních mezer.



Jestli dlouhými stranami prken prochází potrubí: Vyrvejte otvor o průměru minimálně o 16mm větší než je průměr trubky, aby byla zachována dilatační spára kolem potrubí. Tužkou si poznačte, kde řezat. Uřízněte kousek, který se vejde za potrubí, nejbliže ke zdi. Šikmý řez, jak je ukázáno na obrázku. Jestliže je potrubí na krátké straně prken, řežte pod úhlem 90° přímo na otvory.



Zatlačte prkno do správné pozice, nalepte odříznlý kus, a umístěte dilatační klínek pro zapření se stěnou a umístěte rozety kolem trubek.

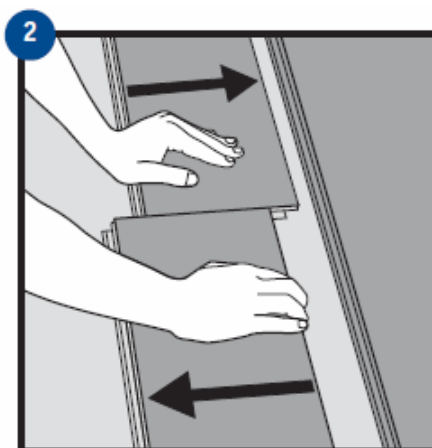


Zárubně mohou být demontovány a zkráceny, ale nejsnadnější způsob je odřezat je. Použijte zbylý kus podlahy jako šablonu pro výšku řezu. Odřežte zárubně. Zasuňte podlahu pod odříznuté zárubně a ujistěte se, že podlahu není „vkliněná“ mezi podlahu a rám zárubně.

## Demontáž (bez nářadí)



Celé samostatné řady opatrně nadzvedněte a jemně klepněte těsně nad zámkem. Přehněte a uvolněte tak celou delší stranu prken.



Krátké strany demontujte vzájemným horizontálním posunutím (nenadzvedávejte).

# ULTRALOC / T&G



1 První řada. Pamatujte si, že prkna by přednostně měla být vodorovně s podélnou stranou místnosti. Začněte v levém rohu s drážkou ke zdi a postupujte vpravo. Jestliže stěna není rovná, seřízněte podélnou stranu lamely. Přiložte příklepový blok na kratší stranu prkna a doklepteje prkna do sebe. Dejte mezi podlahu a stěnu klínky, pro vytvoření dilatační spáry o velikosti 8-10mm.



2 Na konci řady, obraťte poslední prkno tak, aby leželo pero k peru. Přitlačte kratší stranu těsně ke zdi. Označte místo, kde prkno uříznete. Pamatujte opět na to, aby bylo o 8-10mm kratší kvůli vzniku dilatační spáry po uzamknutí prkna do podlahy.



3 Uřízněte prkno tam, kde jste si to poznačili. Položte prkno a za pomoci páčidla dorazte na místo. Umístěte dilatační klínek mezi stěnu a kratší stranu prkna.



4 Novou řadu začněte odřezaným prkmem z první řady. Ujistěte se, že všechny krátké konce prken jsou střídaně pokládány s následující řadou (alespoň 50cm u prken delších než 1250mm a alespoň 30cm u prken kratších než 1250mm (např. Viva).



5 Viva Ultraloc, která má HDF nosnou desku, je spojena (zaklepána) s delší stranou předchozí řady. Poté spojte kratší strany k sobě. U jiných Ultraloc prken nejprve spojte jejich krátké a následně podélné strany, začněte od volného konce. Pro tohle musí být drážka na dlouhé straně prkna umístěna přesně naproti peru.



6 Pokračujte v instalaci dalších řad stejným způsobem, dokud se nedostanete k řadě poslední. Vždy začněte řadu odřezaným kusem prkna z předchozí řady. Použijte kladivo a instalační nářadí Tarkett, tedy příklepový blok a páčidlo. Pro dorážení prken nepoužívejte nadměrnou sílu. Může tímto nebo špatnými nástroji dojít k olámaní hran.



7 Poslední řada: Když se dostanete k poslední řadě, je možné, že se prkna na šířku ke zdi nevejdou. V tom případě umístěte poslední prkno perem ke zdi. Položte jej na prkno v poslední řadě, aby hrany lícovaly. Na vrch položte náhradní kus, a změřte mezeru od zdi. Zakreslete tužkou, kde chcete odříznout poslední prkno.



8 Doklepejte uřezané prkno pomocí páčidla. Jestliže poslední řadu nezkracujete, pero musí být odřezáno, aby se dodržela dilatační spára. Taky pokud instalujete pero & drážku, je třeba umístit klínky mezi zeď a poslední řadu prken. Teď, když máte podlahu hotovou, nainstalujte lišty a další příslušenství. Nezapomeňte však demontovat všechny dilatační klínky.



9 Prkna s perem & drážkou by se měla bodově podlepit. Obecně by mělo být lepidlo co půl metru nanášeno v drážce v délce 10 cm. Drážky na krátkých stranách prken by měly být lepeny v celé délce.



10 Jestli dlouhými stranami prken prochází potrubí: Vyrvejte otvor o průměru minimálně o 16mm větší než je průměr trubky, aby byla zachována dilatační spára kolem potrubí. Tužkou si poznačte, kde řezat. Uřízněte kousek, který se vejde za potrubí, nejbližší ke zdi. Šikmý řez, jak je ukázáno na obrázku. Jestliže je potrubí na krátké straně prken, řežte pod úhlem 90° přímo na otvory.



11 Zatláčte prkno do správné pozice, nalepte odříznlý kus a umístěte dilatační klínek pro zapření se stěnou a umístěte speciální rozety kolem trubek.



12 Zárubně mohou být demontovány a zkráceny, ale nejsnadnější způsob je odřezat je. Použijte zbylý kus podlahy jako šablonu pro výšku řezu. Odřezte zárubně. Zasuňte podlahu pod odříznuté zárubně a ujistěte se, že podlahu není „vklíněná“ mezi podlahu a rám zárubně.



# T-LOCK



Před instalací první řady musíte odřezat drážku, která vyčnívá.



První řada. Pamatujte si, že by podlahy měly pokud možno mířit podél pokoje. Začít v levém horním rohu s drážkou otočenou ke zdi a pokračovat doprava. Další prkno je pod úhlem přiloženo ke kratší straně k předchozímu prknu a zatlačeno dolů. Zkontrolujte dilatační spáru mezi podlahou a stěnou (8-10mm), to je doporučeno po každé 3. řadě.



Na konci řady, obraťte poslední prkno tak, aby leželo pero k peru. Přitlačte kratší stranu těsně ke zdi. Označte místo, kde prkno uříznete. Pamatujte opět na to, aby bylo o 8-10mm kratší kvůli vzniku dilatační spáry po uzamknutí prkna do podlahy.



Novou řadu začněte odřezaným prknem z první řady. Položte prkno na místo s drážkou bez stlačení dolů. Další prkno je pod úhlem přiloženo ke kratší straně k předchozímu prknu a zatlačeno dolů, dokud delší strana nezapadne do drážky. Prkna by se měla zasunout krátkými stranami a tím spojit. Pokračujte stejně s dalšími prkny, dokud není hotová celá řada. Ujistěte se, že všechny krátké konce prken jsou střídavě pokládány s následující řadou (alespoň 50cm u prken delších než 1250mm)



Jakmile je celá řada usazena v drážce, zatlačte směrem dolů najednou na celou řadu, aby se hladce spojila.



Rada pro efektivní a rychlou montáž je položit si novou řadu vedle té předchozí, zamknout krátké strany pomocí náhradních kousků prken a následně zvednout, umístit a zatlačit celou řadu dolů, aby zapadla do řady předchozí.



Poslední řada: Když se dostanete k poslední řadě, je možné, že se prkna nevejdou se svojí šířkou mezi podlahu a stěnu. V tom případě umístěte poslední prkno perem ke zdi. Položte jej na prkno v poslední řadě, aby hrany lícovaly. Na vrch položte náhradní kus, po 5mm uřežte a změřte mezeru od zdi. Zakreslete tužkou, kde odříznout poslední prkno. Jestliže poslední řada prken nebyla odřezána, pero se musí odřezat, aby se dodržela dilatační spára.



Jestliže už není místo na sklopení posledního prkna, může se zasunout místo toho z boku. K tomu, abyste tohle mohli udělat, pero prkna v předchozí řadě musí být na stejné úrovni. Použijte dláto k odstranění části pera, které vyčnívá.



Naneste tenkou vrstvu lepidla Tarkett D3 podél horního okraje upraveného pera. Umístěte prkno stranou za pomocí páčidla. Dokončete tak, aby byly dilatační spáry mezi podlahou a stěnou. Nyní můžete instalovat lišty a další spojovací příslušenství. Nezapomeňte však odstranit všechny fixační klíny z dilatačních mezer.



Jestli dlouhými stranami prken prochází potrubí: Vyrvejte otvor o průměru minimálně o 16mm větší než je průměr trubky, aby byla zachována dilatační spára kolem potrubí. Tužkou si poznačte, kde řezat. Uřízněte kousek, který se vejde za potrubí, nejbliže ke zdi. Šikmý řez, jak je ukázáno na obrázku. Jestliže je potrubí na krátké straně prken, řežte pod úhlem 90° přímo na otvory.

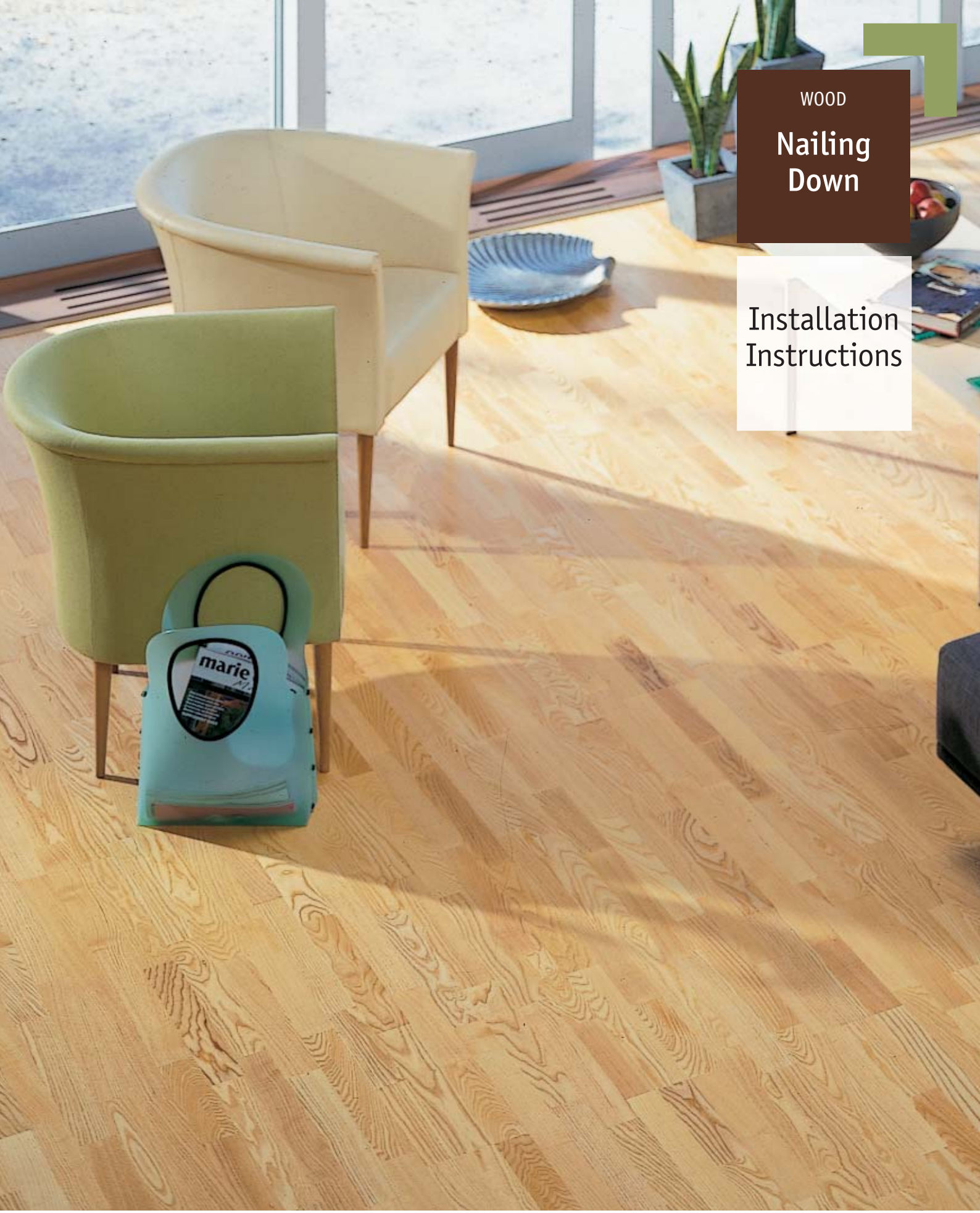


Zatlačte prkno do správné pozice, nalepte odřízný kus a umístěte dilatační klínek pro zapření se stěnou a umístěte speciální rozety kolem trubek.



Zárubně můžou být demontovány a zkráceny, ale nejsnadnější způsob je odřezat je. Použijte zbylý kus podlahy jako šablonu pro výšku řezu. Odřezte zárubně. Zasuňte podlahu pod odříznuté zárubně a ujistěte se, že podlahy není „vkliněná“ mezi podlahu a rám zárubně.





WOOD

## Nailing Down

### Installation Instructions

## Requirements

When laying directly onto floor battens or timber joists, 22 mm thick boards are used. These are self-bearing provided the battens are at max. 600 mm between centres in domestic situations. However, special requirements apply to sport and dance floors.

The relative humidity (RH) must be between 30-60%, and the temperature must be at least 18°C before, during and after installation. Where there is moisture in the construction, it is advisable to heat and ventilate the premises for at least one month before laying to achieve the correct climate.

The same climatic conditions as described above apply to the storage of Tarkett wood flooring. Do not open the packs until immediately before installation.

## Tools

Tarkett's tapping block and Tarktool are recommended in addition to the usual tools such as hammer, punch, pad saw, nail or staple gun, jigsaw, circular saw, carpenter's rule, set square, pencil, drill and wood chisel. The tapping block is used to protect the edges of the boards when tapping them together - never use a board off-cut as a tapping block because the edges of the boards will splinter. The Tarktool simplifies the work of inserting the last row of boards. Tarkett's wood flooring adhesive is used for glueing the end joints.

## Planning the installation

If the room is relatively square, lay the boards with their long sides parallel to the direction of light coming into the room. In long, narrow areas it is better to lay the boards along the room's length, because the wood's movement is greater across the boards (see below in the Expansion gap section). This must be planned when the battening is installed because the boards will be installed at right angles to the battens.

## Damp proofing

Always install a moisture barrier appropriate for timber floor structures and floor battens when damp is suspected in the subfloor or when the substrate is ground-supported concrete slabs, a lightweight concrete floor structure, a floor above warm, damp areas (laundry rooms, boiler rooms, etc.), or a floor with embedded or exposed heating coils. The moisture barrier should be aegeresistant polyethene sheets (min. thickness 0.20 mm) laid parallel to the floor battens. Overlap the joints over a floor batten.

## Expansion gaps

Wood is a living material, so leave a gap of at least 1.5 mm per metre of flooring width (across the boards), min. 8-10 mm between the floor and wall. The same also applies at thresholds, pipes, steps, junctions with chimney breasts, stone floors, etc. Conceal the expansion gap with a trim or skirting.

## Nailing and glueing

Nail the boards if they are being laid onto floor battens or joists. Whether nailing is manual or by nail gun, knock the nails into the angle of the tongue at 45° (see diagram 5, next page).

Use galvanised headed wire nails, dimensions 60x23 mm when nailing manually.

When nailing with a nail gun use adhesive-coated staples 50-60 mm long, 1.3 mm Ø and approx. 10 mm wide. Fully glue the ends, with Tarkett wood glue.

**Tarkett Glue for wood floors.** NOTE: Do not glue onto a batten or apply adhesive along the long side. However, glue the last row of boards, which is not nailed, to the last but one row by applying adhesive in the groove.

## Limitations

In principle there are no limitations on the floor area when laying in rectangular or square rooms. However, if there is underfloor heating or the area is more complicated, e.g. where a corridor is being laid that connects rooms on both sides, the floor's natural movement may need to be limited in areas considerably smaller than those mentioned above. In such cases it is recommended that the floor is laid in several independent rectangular/ square sections with expansion gaps them. One room = one floor, including expansion joints and doorways.

## Underlying constructions

Lay 22 mm boards directly onto floor battens or timber joists. This thickness of board is load-bearing provided the distance between centres of the battens is correct. A maximum of 600 mm applies to domestic applications. However, special requirements apply to sport and dance floors.

The residual moisture content in the floor battens should be max. 12-14%, they should be level with each other, and joist should be fixed according to the relevant building standards. If there is insulation between the battens, leave a 20 mm air gap between the insulation and the underside of the boards. Note that the boards' short ends must not hang unsupported against a wall. Use struts.

## Underfloor heating

Floating installation is recommended. It is important that the whole floor area has a uniform temperature that never exceeds 27°C in any part of the room, e.g. under carpets, cupboards, etc. With an underfloor heating system, the flooring must always be laid in the long direction, and must be divided at door openings, i.e. the flooring must not be continuous between separate rooms.

The boards should be placed perpendicular to the coils. If the underfloor heating has been turned off during installation it must be started slowly and gradually.

Beech and Maple move more than other woods, and are not recommended for use with underfloor heating.

For more information see general guidelines for underfloor heating. Published by the Swedish Flooring Trade Association.

## Woodflooring in commercial interiors

Wear and loads on the floors in commercial interiors impose high demands on surface treatments, maintenance, the underlying construction, etc. For more information contact your floordealer.

## Protection

Protect the wood flooring if building work is to continue after the flooring is laid. The protective material must allow moisture to pass through and must not discolour the completed flooring.

**Tape must not be stuck directly to the wood floor.**

## Important information for THE INSTALLER

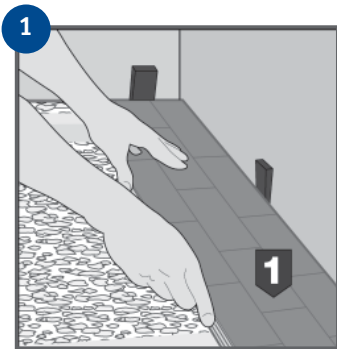
All the components of this parquet have been thoroughly checked throughout our manufacturing process. The surface has been checked particularly carefully, and has been graded according to our specifications. However, if you discover a board that does not match the other boards, please do not install it\*. After we have checked it, we will replace the defective board.

Please note that if a defective board is installed. Tarkett is not liable for the end result. We are liable only for the cost of the defective board.

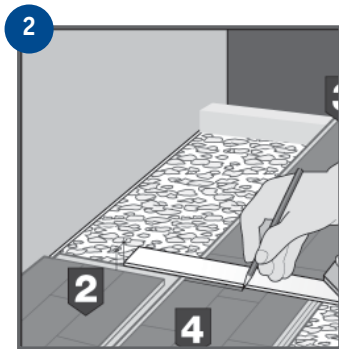
\* Contact your supplier.

For more information  
visit Tarkett's  
website at  
[www.tarkett.com](http://www.tarkett.com)

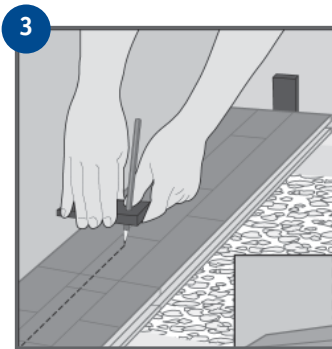




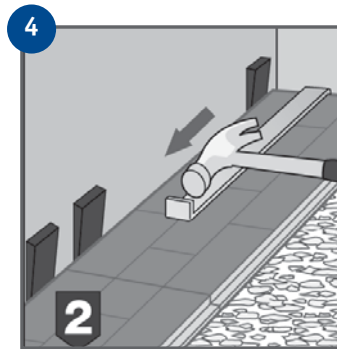
Lay out the first row of boards. Start with the grooved edge against the wall and work towards the right. It is very important that the first row is completely straight.



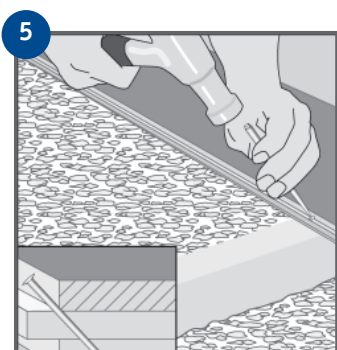
Turn the next board so it lies tongue to tongue with the first. Slide it along until the end is flush against the wall. Mark a cutting line 8-10 mm (must be the same size as the expansion gap) from the end. Cut the board with a handsaw. Slide the board into place and insert a spacer at the end. If a hand saw is used, saw from the top face of the board. If a circular saw or keyhole saw is used, turn the board and saw from the underside.



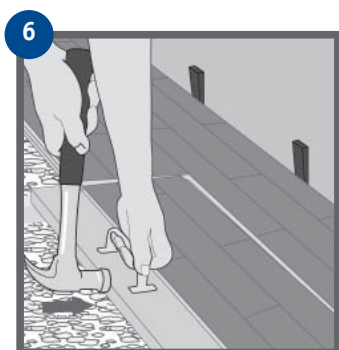
If the last row of boards is narrower than 5 cm or if the wall is not straight, it is advisable to saw the first row of boards. Measure out and mark the cutting line according to the illustration. Check that the row is straight with a guide string.



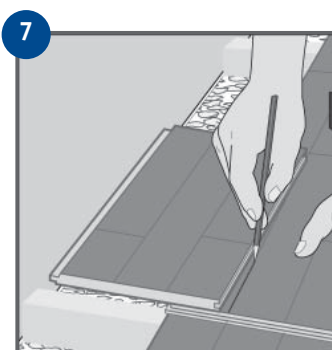
Lay the boards against the wall. Create the required expansion gaps by inserting spacers between board and wall. Glue the end groove of the board you are about to fit. Press it in against the wedges and ensure it lies straight. Tap the joint together using the Tarktool. Hold the board in place with a wedge at the end.



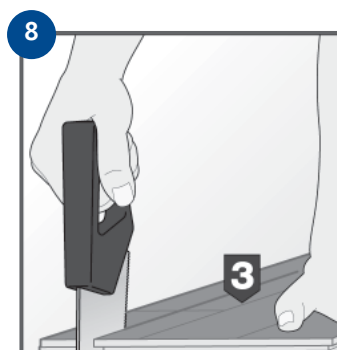
Nail the boards to every floor batten. Hit the nail at an angle (45°) into the angle of the tongue. Use a punch. Do not knock the nail in too far. Use galvanised headed wire nails, dimensions 60-23 mm or a nail/staple gun. See Nailing section.



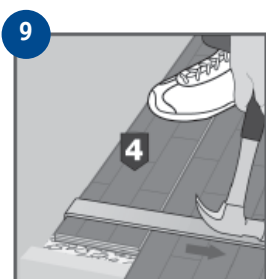
Start the second row of boards with the other part of the cut board. Use Tarkett tapping block to avoid dents. Fully glue the cross joints. Do not glue the others. Joints do not have to be over a batten, but two adjacent rows of boards must never be joined between the same two floor battens.



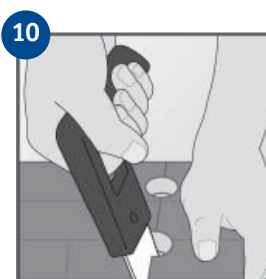
Saw the last row to a suitable width. Lay it (tongue side to the wall) over the next-last row of boards with an approx. 4 mm offset from the wall to give an approx. 10 mm expansion gap when you use a piece of full-width off-cut board. Then slide the piece of board along the wall and mark the cutting line with a pencil. If the required expansion gap is wider, offset the final boards by the additional distance necessary. (The tongue of the infill is 6 mm.)



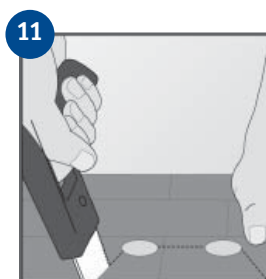
Saw where you have marked.



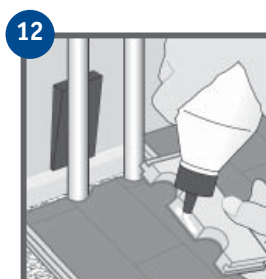
Fully glue the long side's groove side. Tap in the cut board with the aid of the Tarktool. If the last row of boards has not been sawn, the tongue must be sawn off to maintain the expansion gap. Place spacers in the last row of boards as well. Keep the spacers in place for a few hours (e.g. overnight) before they are removed. Note: Do not nail the last boards by the walls. Finish with Tarkett mouldings.



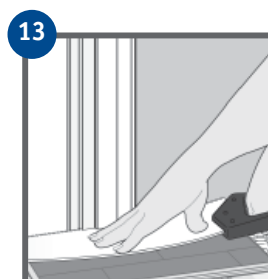
The board's short end meets a pipe: Drill a hole at least 16 mm larger than the diameter of the pipe. See Expansion gaps section. Then cut the board across through the hole.



The board's long side meets a pipe: Drill a hole as above. Saw off the piece that will fit behind the pipe, nearest the wall. Cut at an angle as shown in the illustration.



Tap the board into position, glue the loose piece into place, insert a spacer against the wall and cover with pipe sleeve.



Door linings can be removed and raised, but it is easier to saw them off. Use a spare piece of floor board as a template and saw off the lining with a finetoothed saw. Slide the flooring under the lining. Do not allow the flooring to become wedged tight between the subfloor and lining.