

# NÁVOD NA POKLÁDKU linoleum

2022

## LINOLEUM xf<sup>2</sup> a Essenza<sup>+</sup>

Veneto xf<sup>2</sup>, Etrusco xf<sup>2</sup>, Originale xf<sup>2</sup>, Style Elle xf<sup>2</sup>,  
Style Emme xf<sup>2</sup>, Trentino xf<sup>2</sup> Linoleum xf<sup>2</sup> Bfl  
Veneto Acoustic Cork xf<sup>2</sup> 15 dB  
Silencio xf<sup>2</sup> 19 dB  
Veneto Sicuro xf<sup>2</sup> R10  
Veneto Essenza<sup>+</sup>  
Originale Essenza<sup>+</sup>  
LinoRail HL3 R10  
Linoleum na nábytek

### DŮLEŽITÉ!

- Přesvědčte se, že veškeré specifikace a pokyny výrobce jsou pečlivě dodržovány.
- Pokud si nejste jisti kteroukoliv částí instalace, obraťte se na zástupce společnosti Tarkett.
- Tyto informace se mohou měnit v důsledku jejich neustálého zlepšování.
- Použijte nástroje určené pro pokládku linolea (rýsovací měřka, kladivo na spoje, drážkovačka spár, ořezávač okrajů...)
- Na každý souvislý povrch použijte stejnou šarží a role pokládejte dle posloupnosti pořadového čísla.
- Skladujte role nastojato, v bezpečné poloze, na suchém místě chráněném před teplem a chladem, vlhkostí, rzí a plísní, bez znečištění, ne na hromadách nebo zmačkané pod něčím těžkým.
- Před pokládkou nechejte podlahovou krytinu alespoň 24 hodin aklimatizovat při pokojové teplotě (minimálně 18 °C). Nezahřívejte výrobek pomocí přímých zdrojů tepla (např. hořák nebo profesionální vysoušeč).



- Podklad musí být rovný, čistý, bez značek (od fixů, popisovačů, apod.), neporušený, suchý, pevný, tvrdý, hladký a nesmí být vystaven vlhkosti. Savost je nutné zkontrolovat a upravit, aby byl podklad přiměřeně savý.
- Používejte pouze lepidla doporučená společností Tarkett. Vždy postupujte podle instrukcí výrobce lepidla.
- Na závěr je nutné provést kontrolu: ujistěte se, že na nově položené podlaze nezůstaly zbytky lepidla.

### PODKLAD

Podklad musí být plochý, rovný, čistý, bez značek (od fixů, jakýchkoli popisovačů, propisek, barev atd., které by mohly způsobit zabarvení v důsledku migrace), neporušený, suchý, pevný, tvrdý, velmi hladký (je třeba zkontrolovat absorpční schopnost) a nesmí být vystaven vlhkosti. Příprava/suchost podkladu a postup pokládky by měly být v souladu s platnou příslušnou normou ČSN 74 4505. Suchost pevného podkladu by měla být nižší než maximální povolená úroveň vlhkosti při testování v souladu s touto normou.

Před výběrem vyrovnávací hmoty zkontrolujte, jakému typu provozu bude podlahová krytina po pokládce vystavena. Latexové vyhlazovací hmoty nejsou vhodné pro plochy s velkým provozem, zejména silný provoz na úzkých kolech (viz norma EN 12529, Pojezdová kolečka a kola). Zkontrolujte kompatibilitu vyrovnávací hmoty a postupujte podle pokynů výrobce nivelační hmoty.

**Upozornění:** vyloučení odpovědnosti (lepidla, nivelační hmoty apod.)

Ačkoli může společnost Tarkett uvádět seznam výrobců a typů lepidel, nivelačních hmot a povrchových membrán chránících proti vlhkosti, za uvedené výrobky neručíme. Seznam výrobců a výrobců nemusí být úplný a aktuální.

Společnost Tarkett nepřijímá odpovědnost za nefunkčnost kteréhokoliv z těchto výrobků ve spojení s kterýmkoli z vlastních výrobků. Je odpovědností výrobců a dodavatelů podlahových krytin, lepidel, nivelačních hmot a povrchových membrán chránících proti vlhkosti, aby zajistili, že použité výrobky jsou vhodné k použití a že jsou použity v souladu s doporučeními výrobců.

### PODMÍNKY POTŘEBNÉ PRO POKLÁDKU

Je důležité, aby byly pásy před instalací skladovány nejméně 24 hodin při minimální pokojové teplotě 18 °C. Tato teplota by měla být udržována po celou dobu instalace. Nevystavujte výrobek přímému zdroji tepla (jako je hořák nebo profesionální vysoušeč, jak bylo vysvětleno výše).

Minimální teplota podkladu by měla být 15 °C.

Doporučená relativní vlhkost v místnosti je 35–65 %.

Díly podlahové krytiny je třeba nařezat na požadovanou délku s několikacentimetrovou rezervou a uložit je v místnosti, kde budou pokládány. Nerolujte linoleum jutou směrem ven.

## PODLAHOVÉ TOPENÍ

Před pokládkou podlahoviny je bezpodmínečně nutné zapnout podlahové topení a ověřit, zda funguje správně (provedení tzv. topné zkoušky).

Zajistěte, aby bylo podlahové topení vypnuto 48 hodin před zahájením pokládky a aby zůstalo vypnuté nejméně 48 hodin po dokončení pokládky. Když je systém podlahového topení vypnutý, musí být v případě potřeby k dispozici alternativní zdroj vytápění, aby se v místnosti udržela stálá teplota v rozmezí 18 až 27 °C.

Teplotu v místnosti postupně zvyšujte pouze o několik stupňů denně, dokud nedosáhnete požadované teploty v místnosti.

Teplota nikdy nesmí překročit stanovené maximum 27 °C na spodní straně podlahové krytiny (lepící pásmo).

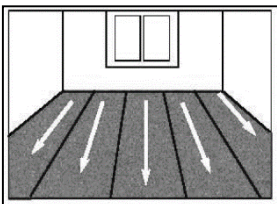
V případě instalace s použitím elektrického podlahového topení kontaktujte zástupce Tarkett pro dodatečné informace k podmínkám instalace.

## SMĚR POKLÁDKY

Nejméně 24 hodin před pokládkou je třeba materiál nařezat na požadovanou délku; nařezané pásy je třeba aklimatizovat nastojato v místě pokládky.

Naplánujte směr pásů na místě, které budou pokládány tak, aby pokud možno nekolidovaly s dveřmi, hlavními dopravními pruhy, dřezy nebo pisoáry.

Pokud je místnost přiměřeně čtvercová, měly by být pásy rovnoběžné s dopadajícím světlem.



V dlouhých a úzkých místnostech je nejlepší instalovat pásy po celé délce místnosti.

Pásy by měly být nařezány v délce větší, než je místnost.

Všechny po sobě jdoucí pásy musí být nainstalovány ve stejném směru (S VÝJIMKOU kolecké Elle xf<sup>2</sup>, který se instaluje obráceně).

## LEPENÍ<sup>1</sup>

U linolea s jutovou spodní vrstvou je třeba lepidlo nanést na celý podklad podlahy pomocí špachtle B1 (cca 300–350 g/m<sup>2</sup>) při pokládce za mokra (zkouška prstem by měla zanechat pouze malé stopy lepidla).

U linolea s pěnovou spodní vrstvou je třeba lepidlo nanést na celý podklad podlahy pomocí špachtle A2 (cca 200–300 g/m<sup>2</sup>), a dodržet čekací dobu stanovenou výrobcem lepidla.

Vždy dodržujte pokyny výrobce lepidla, především pak dobu odvětrání a působení lepidla.

**Vždy provádějte malé instalační zkoušky, abyste zkontrolovali správnou dobu rozpínání lepidla, která se může lišit v závislosti na pórovitosti podkladů.**

**PRO LINORAIL HL3 R10 a v oblastech s extrémním provozem, s velkými teplotními výkyvy, jako jsou vstupy do vlaků a toalety, doporučujeme používat dvousložkové epoxidové polyuretanové lepidlo.**

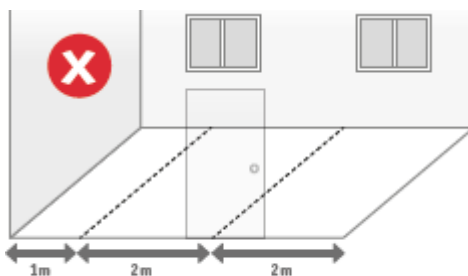
**PRO LINOLEUM na nábytek doporučujeme používat polyvinylacetátové lepidlo podle pokynů dodavatele pro zakřivený povrch, pro plochý povrch použijte akrylové lepidlo. Před konečnou instalací vždy proveďte zkoušku.**

**Na určitých místech může být nutné použít silné kontaktní lepidlo.**

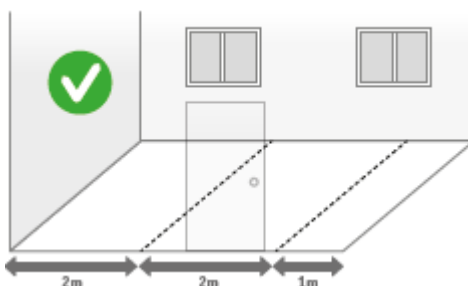
<sup>1</sup> Další podrobnosti o lepení naleznete na samostatném listu: Lepidla.

## 1 – NAŘEZÁNÍ A UMÍSTĚNÍ PRVNÍHO PÁSU

Určete polohu rolí, aby nedošlo k umístění spojů u prahu dveří



! Joint placed doorstep.



Poté, co role alespoň na 24 hodin odpočívaly, odřízněte požadovanou délku role a ponechejte přebytek na oříznutí v délce asi 5–7 cm



Odměříte 15 cm od stěny a vyznačíte tuto vzdálenost na podkladu  
Poté umístíte roli na značky.

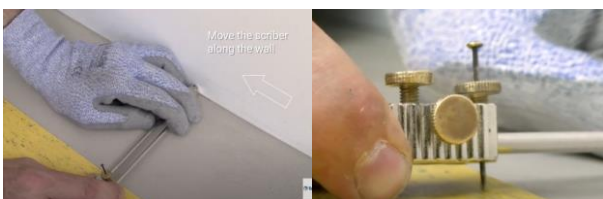


## 2 – RÝHOVÁNÍ A ŘEZÁNÍ

Nastavte měрку na 16 cm (15 cm + 1 cm pro odříznutí okraje)



Posouvejte rýhovač podél stěny a pomocí jehly vyznačte řez na podlaze, abyste usnadnili další řezání nožem s hákovou čepelí.



Odřízněte materiál hákovou čepelí podle rýhy po jehle



Pomocí řezačky okrajů ořízněte druhý okraj pásu. Nyní je oříznutá dlouhá strana prvního Tarkett linolea

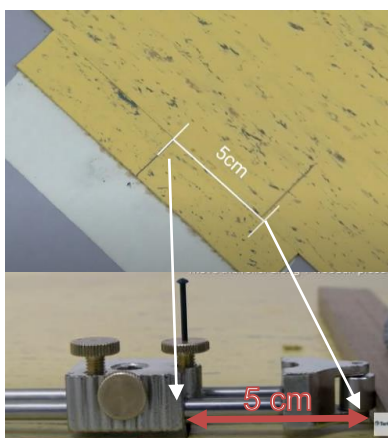


## 3 – OŘÍZNĚTE KRÁTKOU STRANU

Abyste zamezili jakémukoli pohybu, připevněte na podklad oboustrannou lepicí pásku a položte na ni rovný kus linolea. Poté si tužkou označte pás linolea malý kousek.



Odtáhněte pás od krátké strany stěny přibližně o 5 cm. Malý kousek linolea bude sloužit pro tento pohyb jako vodítko.



Položte rýhovací jehlu měrky na značku zakreslenou tužkou na malém kousku připevněném na pásce

Potom ověřte vzdálenost (5 cm) pomocí kousku dřeva položeného na tužku zakreslenou značku na pásu linolea

Ryjte podél zdi (krátká strana), udržujte vždy správnou vzdálenost, odřízněte přebytečný materiál pomocí hákového nože. Potom položte pás těsně ke stěně



## 4 – UMÍSTĚNÍ DRUHÉHO PÁSU

Druhý pás položte na první s přesahem 2 cm !!! První pás ještě není přilepený



Zopakujte seříznutí krátké strany druhého pásu a pro druhého okraje pomocí ořezávače okrajů (viz krok 3 e 2). Přesahující okraj se seřízne po splenění.

## 5 – LEPENÍ

Přeložte polovinu druhého a prvního pásu  
Podklad musí být čistý a bez úlomků

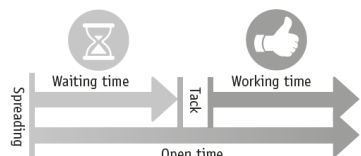
Pomocí špachtle B1 rozetřete přibližně 350 g/m<sup>2</sup> lepidla podle pokynů společnosti Tarkett a výrobce lepidla (na spodní vrstvu z juty).



use **B1** spatula  
(TKB model).

(Viz seznam lepidel společnosti Tarkett)

Přeložte zpět první a druhý pás v pořadí a striktně dodržujte dobu odvětrání a čekání, kterou stanovili výrobci lepidla



Zopakujte stejný postup pro druhou polovinu pásů

## 6 – RÝHOVÁNÍ A ŘEZÁNÍ SPOJE

Uchopte měрку, zatlačte hrot rýhovací jehly do okraje prvního pásu a nastavte vzdálenost jehly tak, aby vznikla mezera ≈ 0,5 mm.



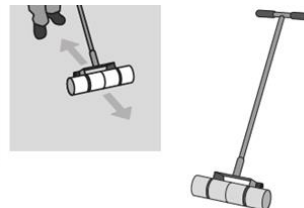
Potom vyznačte řez na druhém pásu pomocí jehly a první pás použijte jako vodítko



Dokončete řezání pomocí hákového nože



Povrch přejeďte 70kg válcem a dokončete tak proces lepení.



## POKLÁDKA PODLOŽKY ELAFONO

Podložku Elafono pokládejte jutovou spodní vrstvou směrem nahoru a obvykle od kraje ke kraji.

Směr pokládky: při pokládce podložky Elafono a linolea ve stejném směru musí být spoje podložky Elafono a linolea vzájemně odsazené alespoň o 50 cm.

Lepení: Pro linoleum použijte akrylové lepidlo (stejně jako je doporučeno pro linolea Tarkett). Naneste lepidlo pomocí zednické lžice B1 (asi 350 g/m<sup>2</sup>).

**DŮLEŽITÉ** Linoleum pokládejte až po úplném vyschnutí položené podložky Elafono (asi 24 až 48 hodin po pokládce).

## 7 – DRÁŽKOVÁNÍ

Následující postup platí pro podlahové krytiny Tarkett Linoleum compact i Tarkett Linoleum Silencio 19dB a Acoustic Cork 15dB.

**Pokládku s drážkováním a svařováním za tepla důrazně doporučujeme pro:**

- Utěsnění spár, aby se zabránilo vniknutí vody po položení linolea
- Podlahové topení
- Bezpečnostní oblasti

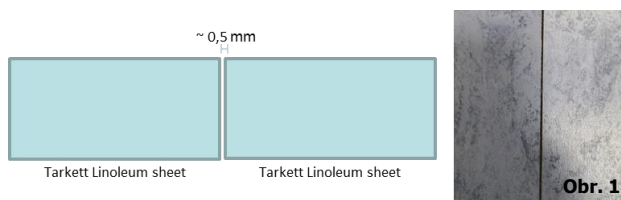
**Společnost Tarkett vždy doporučuje svařování, které zajistí lepší estetické a mechanické vlastnosti podlahové krytiny. Podrobnější informace naleznete v místních předpisích.**

## OZNAČOVÁNÍ:



## 7.1 – Před zahájením drážkování

- Před zahájením drážkování se ujistěte, že podlaha byla lepena před více než 24 hodinami
- Vzdálenost mezi pásy po rýhování, nařezání a ořezání okrajů musí být  $\approx 0,5$  mm (obrázek 1)



- Zkontrolujte pokyny výrobce náradí k použití a údržbě tohoto náradí, aby byla zajištěna náležitá kvalita svařování: Věnujte zvláštní pozornost ostrosti a tvaru břitů drážkovačky a v případě potřeby je vyměňte.
- **Než začnete s drážkováním na položené podlaze, proveďte zkoušku drážkování na technickém šrotu odpadu (prořezu) abyste nastavili správnou hloubku zařízení.**

## 7.2 – Drážkování okrajů

Prostor mezi oběma okraji podlahy musí být zachován ( $\approx 0,5$  mm), aby byl umožněn hladký pohyb vodícího kola a rovnoměrné drážkování na obou okrajích Linolea Tarkett (obrázek 2).



Drážkování lze provádět pomocí různých nástrojů:

- Elektrická drážkovací fréзка (nejvhodnější)
- Ruční drážkovačky
- Turbo drážkovačka (severoamerický trh)



Elektrická drážkovací fréзка



Ruční drážkovačka



Turbo drážkovačka

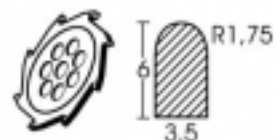
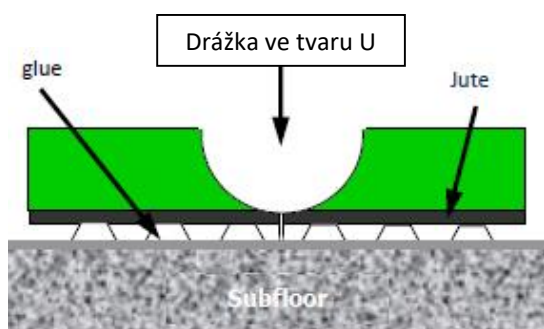


Ruční drážkovačka „Beetle“



Ruční drážkovačka „Swift“

Máte-li pochybnosti nebo potřebujete více informací, obraťte se na místního zástupce společnosti Tarkett.



- Tungsten carbide tipped blade
- 110 x 3.5mm,
- Trapezoidal profile

Linoleum společnosti Tarkett musí být vydrážkováno až na spodní jutovou vrstvu, aby bylo zajištěna dokonalá přilnavost svařovací šňůry k Tarkett linoleové podlaze (obrázek 3).

Ruční drážkovačka se používá na koncích poblíž stěny, kam se automatická drážkovačka nedostane (obrázek 3).



Obr. 3

### 7.3 – Výsledky

- Drážkování je asi 3,5 mm široké;
- Oba okraje musí být vydrážkované;
- Drážka musí být vycentrovaná mezi pásy linolea a juta zcela odkrytá (obrázek 4).



Obr. 4

**TENTO KROK JE DŮLEŽITÝ K ZAJIŠTĚNÍ DOKONALÉHO SPOJENÍ MEZI LINOLEEM TARKETT A SVAŘOVACÍ ŠŤŮROU PRO LINOLEA TARKETT.**

# Co bychom neměli dělat:

## správně

- Correct depth (till the jute)
- Groove centered
- **Ultimate adhesion between Tarkett Linoleum and Welding Rod**

## nesprávně

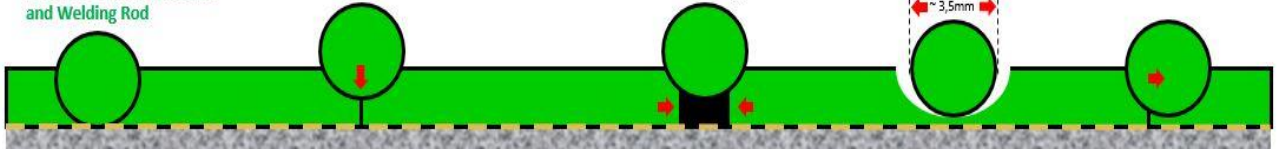
- Incorrect depth (too shallow)
- Low bonding

## nesprávně

- Incorrect width (space between Tarkett Linoleum sheets too wide)
- Hard to fill
- Low bonding

## nesprávně nesprávně

- Incorrect width (grooving too wide)
- Hard to fill
- Low bonding
- Offset grooving
- Jute not exposed
- Low bonding



Nedostatečně hluboké drážkování

Příliš hluboké drážkování

Drážkování mimo střed



Drážkování není dostatečně hluboké. Nedochází tak k adhezi mezi linoleem Tarkett a svařovací šňůrou pro linolea Tarkett. Postupujte podle **Průvodce odstraňování problémů**, abyste věděli, jak postupovat.



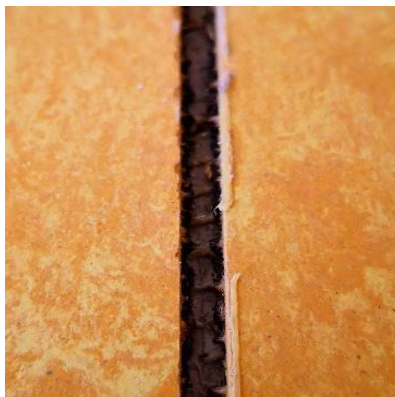
Drážkování je příliš hluboké a svařovací šňůra pro linolea Tarkett nemůže vyplnit celý vydrážkovaný prostor. Postupujte podle **Průvodce odstraňování problémů**, abyste věděli, jak postupovat.



Drážka, která není vycentrována bude mít za následek odtržení svařovací šňůry pro linolea Tarkett od okraje. Postupujte podle **Průvodce odstraňování problémů**, abyste věděli, jak postupovat.

Bez drážkování

Řezané drážky



Nedochází tak k adhezi mezi svařovací šňůrou pro linolea Tarkett a okraji Tarkett linolea. Postupujte podle **Průvodce odstraňování problémů**, abyste věděli, jak postupovat.



Drážkování se provádí ručně pouze pomocí nože, bez drážkovacího nástroje. Drážka je nepravidelná a jute není odkrytá. Postupujte podle **Průvodce odstraňování problémů**, abyste věděli, jak postupovat.

Všechny výše popsané situace vedou ke vzniku mezer a dutin na jedné nebo obou stranách svaru, které umožní pronikání vlhkosti a nečistot (prachu a úlomků) do svaru, což způsobí:

- znečištění;
- pronikání vody a vlhkosti;
- odtržení od podkladu nebo spodní vrstvy v důsledku změknutí lepidla kvůli pronikání vlhkosti;
- nízká adheze mezi linoleem Tarkett a svařovací šňůrou Tarkett;
- skvrny na povrchu podlahy a ve spojích;
- špatný vizuální aspekt;
- předčasné opotřebení.

## 8. SVAŘOVÁNÍ

### 8.1 – Skladování materiálu

- Svařovací šňůry pro Tarkett Linolea skladujte při teplotách od 0 °C do 50 °C. Krabice skladujte v místě pokládky 24 hodin před svařováním.
- Při používání by měla být vyšší než 17 °C
- Pokud je materiál při teplotách a vlhkosti odlišných od teplot doporučených společnostmi Tarkett, nemusí být zaručeny mechanické vlastnosti.

### 8.2 – Než začnete

- Očistěte podlahu, odstraňte veškerý prach a úlomky vysavačem (nejlépe) nebo zametením.
- Drážka musí být čistá bez znečišťujících částic.
- Abyste zajistili dobrou kvalitu svařování, prostudujte si pokyny výrobců svařovacích strojů k jejich použití a údržbě.

### 8.3 – Výběr svařovacího stroje

#### A – Ruční svařovací stroj



#### B – Automatický svařovací stroj



#### A – Ruční svařovací stroj

- Volba trysky (Obrázek 1): Nezaměňujte trysku na linoleum a trysku na PVC



Obr. 1

Po výběru trysky je nutné nastavit správnou teplotu.

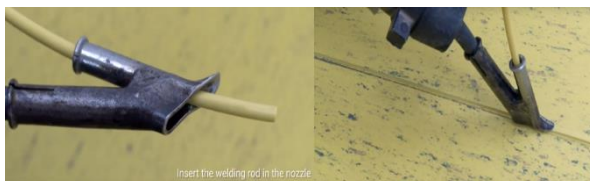
- Nastavení teploty: Nastavte ruční svařovací pistoli na teplotu 400 °C až 450 °C. Nastavení svařovacího stroje lze mírně upravit podle okolní teploty a typu zařízení. Dobrým způsobem, jak přednastavit správnou teplotu, je soustředit tepelný tok (bez trysky) na svařovací šňůru pro Tarkett Linolea a sledovat, jak se taví (obrázek 2): svařovací šňůra by se měla mírně roztavit a neměla by se spálit (přetékat nebo ztmavnout).



Nesprávně – příliš horká Správně

Obr. 2

### 8.4 – Svařování linolea Tarkett pomocí svařovací šňůry





Pevného a odolného svaru lze dosáhnout správnou kombinací:

- teploty;
- rychlosti;
- polohy trysky (zadní strana trysky musí být rovnoběžně s linoleovou podlahou společnosti Tarkett) (obrázek 3);
- tlaku směrem dolů;



Aby bylo zajištěno, že svařovací šňůra pro linolea Tarkett dosáhne juty na dně drážky, musí se řádně roztavit a vytvořit roztavené zkosené hrany (ramena svařovací šňůry), jak je znázorněno na obrázku 4:



Po prvních 50 cm zkontrolujte svarovou adhezi: zatlačte svařovací šňůru ze strany na stranu a zkontrolujte, zda se přilepí na okraje. (Může být lepší vyzkoušet na odřezku).

## B – Automatický svařovací stroj

Nastavení rychlosti, teploty a průtoku vzduchu stroje:

- Průtok vzduchu (pokud je nastavitelný) = ~ 75 %
- Teplota = mezi 400 °C a 450 °C
- Rychlost: od 3 m/min. do 4 m/min.
- Klapka výfukového potrubí = **OTEVŘENÁ** (za určitých okolností může dojít k tomu, že se svařovací tyč přilepí ke kolovému stroji. V tomto případě se doporučuje uzavřít jednu výfukovou trubku pomocí šroubu nebo obě výfukové trubky pomocí klapky, jak je znázorněno na obrázku 5 níže:



Vzhledem k obrovskému počtu automatických svařovacích strojů na trhu mohou být tyto parametry pouze prvním doporučením pro montážní pracovníky a neměly by být považovány za pevné hodnoty. Před zahájením práce vždy proveďte několik zkoušek a řiďte se estetickým aspektem uvedeným výše na obrázcích 3 a 4, abyste zajistili dokonalé svařování.

Postupujte také podle příručky výrobce, protože nastavení automatického svařovacího stroje lze přizpůsobit různým okolním teplotám.

## 8.5 – Výsledky

**správně**



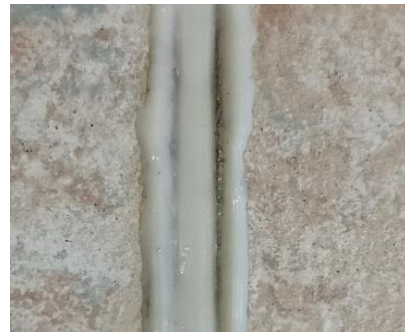
Zkosení je viditelné na obou stranách. To znamená, že se svařovací šňůra roztavila správně (správná teplota a rychlost svařování). Dobrý vizuální aspekt, dobrá přilnavost linolea Tarkett a svařovací šňůry pro linolea Tarkett.

**nesprávně**



Zkosení na obou stranách drážky není vidět. Hrana není správně roztavená (rychlost svařování je příliš vysoká nebo teplota příliš nízká). Nesprávná adheze linolea a svařovací šňůry

**nesprávně**



Nadměrné zkosení na obou stranách. Hrany jsou příliš roztavené (příliš vysoká teplota nebo příliš nízká rychlost svařování). Špatný vizuální aspekt a obtížně řezatelné.

## 9 – OŘEZÁVÁNÍ

### 9.1 – Než začnete

Zkontrolujte ostrot břitů, protože podléhají opotřebení, a je třeba provádět pravidelnou údržbu.

Ořezávání (odřezávání přebytečného materiálu) lze provádět pomocí různých nožů, nejčastěji se používají (obrázek 1):



Seřezávací nůž



Nůž Mozart s 0,7 mm vodícími saněmi na linoleum (slider)

Obr. 1

### 9.2 – První řez

První ořez provedte přibližně 5/6 minut po svařování (svařovací šňůra je vlažná).

Pokud používáte seřezávací nůž, použijte destičku (vodící saně).

Pokud používáte ořezávací nůž Mozart, použijte 0,7 mm vodící saně (slider); pečlivě zkontrolujte úhel řezu, jak je znázorněno na (obrázku 2 níže).

**V obou případech, pravém i levém, umožňuje množství provést druhý a poslední řez nejjednodušším způsobem**



Obr. 2

Ořezávání:



Start from the welding rod properly melted inside the grooving.



First trim with Mozart knife (or similar) and wedge before cooling down.

### 9.3 – Druhý řez

Přibližně 5 minut po prvním řezu (10 minut od svařování) proveďte druhý řez.

Pokud používáte seřezávací nůž, odstraňte destičku (vodící saně).

Pokud používáte ořezávací nůž Mozart, odstraňte 0,7 mm vodící saně (slider).

**Ořízněte zbývající svařovací šňůru pro linolea Tarkett druhým řezem.**

Ořezávání:



Starting from the first trim with Mozart knife (or similar) and after waited the cooling down of the welding rod



Perform the second trim with Mozart knife (or similar) removing the 0.7 Lino slider.

### 9.4 – Výsledky

Povrch mezi svařovací šňůrou a podlahou je dokonale rovný, jak je znázorněno na obrázku 3:



Obr. 3

## Možné chyby:

- **Neprovádějte první a druhý řez bezprostředně po svaření, kdy je svařovací šňůra ještě horká, protože to vytváří konkávní tvar a možný špatný estetický výsledek (obrázek 4);**



Obr. 4

- **Ořezávání je nutné provádět pomocí seřezávacího nebo ořezávacího nože Mozart. Žádné jiné nože nejsou povoleny;**

- **Použití nenaostřených břitů bude mít za následek velmi špatný vizuální aspekt (obrázek 5).**



Obr. 5

**Po svaření počkejte alespoň 24 hodin, než podlahu použijete.**

## PO POKLÁDCE

**DŮLEŽITÉ!** Počkejte 48 až 72 hodin, než bude možné po povrchu chodit nebo stěhovat nábytek.

### Ochrana pokládky

Probíhají-li stavební práce po pokládce, podlaha by měla být vždy chráněna zakrytím dřevovláknitou deskou nebo deskami z překližky. Krycí páska nesmí být přilepená přímo na podlahu.

Nikdy nevystavujte nově položenou podlahovou krytinu v ranné fázi silnému provozu koleček, protože to by mohlo mít vliv na lepidlo pod podlahovou krytinou

## Prvotní čištění plochy

Před zprovozněním nové podlahové krytiny se doporučuje vždy provést prvotní vyčištění plochy. Zbytky lepidla by měly být odstraněny pomocí denaturalizovaného lihu a čistého hadříku. Lehce znečištěná podlaha: vysajte, zameťte nebo vytřete plochu vlhkým mopem, abyste vyčistili volně usazenou špínu a stavební prach. Kombinovaný stroj je velmi efektivní na velké plochy (kombinovaný rýžák/sušák s válcovými kartáči pro bezpečnostní podlahy).

## PREVENTIVNÍ PÉČE

Přibližně 80 % veškerých nečistot se přinese zvenku. Je zapotřebí mít u vstupu efektivní bariéru vůči nečistotám. V ideálním případě by měla mít u frekventovaného vchodu přibližně 7–8 m a měla by být založená na třístupňovém principu:

- Jedna mřížková rohož přede dveřmi
- Jedna „trávová“ rohož
- Jednovláknová rohož

## PŘÍSLUŠENSTVÍ

(požádejte o instalační video)

### SOS soklové lišty (nasazovací soklové lišty): Linoleové xf<sup>2</sup> soklové lišty na MDF

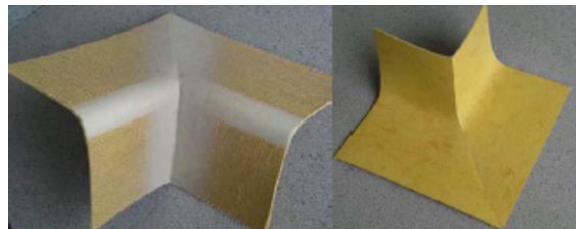
- STD Rozměry: 2200 x 60/80 mm (D x V)
- Linoleum xf<sup>2</sup> nalepené na zadní straně přírodní, odolné, polopružné a snadno řezatelné MDF desky
- Instaluje se po položení podlahové krytiny



Lino SOS

### Soklové lišty SIS (zasazovací soklové lišty) Předpřipravené linoleové podlahové lišty xf<sup>2</sup>

- STD Rozměry: 2400 x 100 x 60/80/100 mm (D x Š x V) / vhodné i s 200 mm na podlahu
- Linoleum xf<sup>2</sup>, tvarované a vyztužené elastomerem
- Pokládá se před podlahovou krytinou
- Svařuje se
- Také s možností vnějších rohů



Lino SIS