

Starfloor Click Solid 30 & 30^{PLUS}

LUXUSNÍ VINYLÓVÉ DÍLCE

Návod na
pokládku

Používání

POUŽITÍ

Starfloor Click Solid 30 & 30^{PLUS} je podlaha určená výhradně pro bytový segment.



*postupujte dle našich specifických doporučení k pokládce

AKLIMATIZACE

Starfloor Click Solid 30 & 30^{PLUS} musí být aklimatizován minimálně 24 hodin v místě pokládky dle níže uvedených podmínek.

KLIMATICKÉ PODMÍNKY

Starfloor Click Solid 30 & 30^{PLUS} musí být pokládán při pokojové teplotě v rozmezí 15°C - 25°C. Teplota podkladu při pokládce nesmí být nižší než 15°C.

Příprava a důležité informace před pokládkou

NÁŘADÍ NA POKLÁDKU

- Nůž s trapézovou čepelí
- Ochranné rukavice
- Palička s bílou pryžovou hlavou
- Skládací metr/měřicí páska
- Tužka/Příložník
- Dilatační klínky
- Rýsovací jehla

KONTROLA MATERIÁLU

Presvědčte se o bezchybnosti materiálu před tím, než začnete pracovat. Již nařezanou nebo položenou podlahu nelze reklamovat. Aby byla zajištěna stejnorodost barev a designu, použijte při instalaci souvislé plochy vždy stejné číslo výrobní šarže.

POVOLENÉ PODKLADY

- Lepené dřevo (při dodržení místních předpisů)
- Rovné kamenné podlahy, mramor
- Dlažba se spárou ≤ 4 mm širokou a ≤ 2 mm hlubokou)
- Kompaktní PVC a linoleum
- Způsobitelné minerální potěry: nové nebo opravené

Při použití nepřípustných podkladů zaniká záruka.

Vlastnosti podkladu

Připravte podklad dle platných norem ve vaší zemi. Podklad musí být rovný, pevný a nesmí být vystaven stoupající vlhkosti. Maximální přípustná nerovnost může být 2mm na dvoumetrovou kovovou lať. Textilní podlahoviny musí být odstraněny. V zásadě doporučujeme odstranění všech podlahovin. Pokládku **Starfloor Click Solid 30 & 30^{PLUS}** nedoporučujeme v těchto případech:

- Větší nerovnosti podkladu (nad rámeček platné normy),
- Praskliny v podkladu,
- Nedostatečně vysušený podklad,
- Nedostatečně pevný, porézní nebo hrubý podklad,
- Znečištěný podklad (např. olejem, voskem, lakem a nebo zbytky nátěru),
- Rozdíl ve výšce mezi povrchem podkladu a navazujícími stavebními prvky,
- Nevyhovující teplota podkladu (pod 15°C),
- Teplota v místnosti nižší než 15°C a vyšší než 25°C,
- Chybějící potvrzení o provedení topné zkoušky pokud je nainstalováno podlahové topení (Po celou dobu životnosti podlahy nesmí teplota překročit 27°C)

Pokládka

SMĚR POKLÁDKY

Při pokládce pracujte vždy zleva doprava. V místnosti pokládejte jednotlivé lamely ve směru světla. V dlouhých a úzkých místnostech (např. chodby) můžeme **Starfloor Click Solid 30 & 30^{PLUS}** pokládat ve směru místnosti.

DILATAČNÍ SPÁRA A Odstup od kraje

Pomocí vymezovacích podložek vytvořte okolo celé plochy dilatační spáru umožňující pohyb v minimální šířce 5mm.

Tip pro vás: k tomuto účelu můžete použít odřezky jednotlivých lamel. Věnujte pozornost všem předmětům v místnosti, jako jsou např. prostupy potrubí, zárubně a podobně. I zde vymezte 5mm odstup.

Tyto spáry se nesmí zaplnit silikonem, elektrickými kabely apod.!

POUŽITÍ SILIKONU JE POVOLENO POUZE V TĚCHTO VÝJIMEČNÝCH PŘÍPADECH

• Vlhké místnosti:

Vyplnění rohových spár ve vlhkých místnostech o max. rozloze 12m² jako jsou koupelny nebo kuchyně, aby nedošlo k průniku vody přes dilatační spáru pod instalovanou podlahu. U větších ploch vystavených vlhkosti doporučujeme spáry opatřit izolační páskou a následně zaplnit silikonem nebo použít soklovou lištu s izolační hranou.

POKLÁDKA

Pomocí vhodných dilatačních podložek vytvořte dilatační spáru o velikosti nejméně 5 mm široký po celém obvodu. Dodržujte také mezeru 5 mm od všech zařizovacích předmětů v místnosti, jako jsou trubky, rámy dveří atd. Tato dilatační spára zásadně nesmí být vyplněna silikonem, elektrickými kabely nebo jinými předměty.

Důležité! Před položením prvních řad zkontrolujte, zda jsou nařezané lamely (nebo dílce) nejbližší ke stěnám delší než 30 cm a širší než 10 cm, v závislosti na celkovém rozložení. Před zahájením instalace zkontrolujte, zda je stěna dostatečně rovná, aby bylo možné lamely (nebo čtverce) položit přímo. Pokud ne, vytyčte si několik centimetrů dlouhou čáru, umístěte první řadu a použijte rýsovací jehlu. Poté můžete první řadu umístit zpět ke stěně.

Poslední lamelu (nebo dlaždici) v řadě odřízněte na správnou délku buď pomocí rýsovací jehly, nebo pomocí jiné lamely (metoda překrývání).

První lamelu namontujte stranou s perem ke stěně a poté stejným způsobem namontujte všechny ostatní lamely. Ujistěte se, že jsou konce umístěny jeden na druhém tak, aby drážky na krátké straně a pera přesně odpovídaly, a zajistěte je lehkým poklepáním gumovou paličkou.

Chcete-li nainstalovat další řadu, vložte zbývající lamelu o délce nejméně 30 cm do podélné drážky již nainstalované řady pod úhlem přibližně 30° a mírným tlakem jej spusťte do předchozí řady. Vezměte další lamelu umístěte ji rovněž pod úhlem přibližně 30° v podélném směru na lamelu již instalované první řady, zarovnejte jej co nejbližší ke konci dřívě instalované lamely a zajistěte ji výše popsaným způsobem. Dbejte na to, aby koncové spoje byly v jednotlivých řadách posunuty nejméně o 30 cm, abyste dosáhli co nejlepší instalace.

Při instalaci poslední řady se změřte vzdálenost mezi stěnou a instalovanou řadou a přenešete se na lamelu pomocí rýsovacího jehly jako u první řady, pokud stěna není dokonale rovná. Poslední instalovaná řada by měla být co nejbližší polovině šířky lamely, jak je to jen možné. Nezapomeňte na 5 mm širokou dilatační spáru.

Po dokončení pokládky podlahy použijte lištu, která zakryje dilatační mezeru a zajistí dokonalý povrch. Pro dokonalý estetický výsledek doporučujeme použít odpovídající příslušenství Tarkett. Mějte na paměti, že lišty by neměly blokovat dilatační spáru.

Vezměte prosím na vědomí, že můžete instalovat různé lamely nebo dlaždice v rámci stejné řady výrobků a vytvořit tak efekt "mix and match", pokud se budete řídit doporučeními pro instalaci a vždy dodržíte minimální vzdálenost mezi lamelami uvedenou v návodu.

DILATAČNÍ KLÍNKY

Místnosti s plochou větší než 150m² mohou být položeny vcelku za předpokladu, že odstup od stěn bude dvojnásobný, tedy 10mm. Plocha by v jednom směru neměla přesáhnout délku 15m. U extrémně úzkých a dlouhých místnosti je nutno použít dilatační profily. Pokud je místnost přerušena stavebními prvky, jako jsou sloupy, dělicí příčky a průchody, dodržte dilatační spáry 5mm kolem těchto prvků. Při instalaci soklových lišt, přechodových a ukončovacích profilů mějte na paměti, že tyto profily nesmíte pevně spojit s podlahou. Pokud budete potřebovat další informace, obraťte se na obchodního zástupce společnosti Tarkett.



Non contractual picture

Důležité pokyny k dokončení pokládky

- Odstraňte vymežovací podložky.
- **Starfloor Click Solid 30 & 30^{PLUS}** nesmíte pevně spojit s podkladem nebo s nábytkem ani s ostatními stavebními díly.
- Pokud použijete rohožky nebo čistící zóny, zamezíte nadměrnému znečištění povrchu. Ošetřete nohy nábytku tak, aby nedošlo k poškrabání povrchu. Dbejte na to, aby kancelářské židle měly odpovídající, měkká kolečka typu W

Zvláštnosti a výjimečné situace

- V oblastech, kde může docházet k vysokým teplotním výkyvům, je dodržování těchto montážních pokynů zásadní, aby se předešlo případným problémům během životnosti výrobku.
- Nedoporučujeme použití **Starfloor Click Solid 30 & 30^{PLUS}** v místnostech s velkými prosklenými plochami nebo tam, kde je podlaha vystavena nadměrnému slunečnímu záření (zimní zahrady, verandy apod.), protože zde dochází k velkým teplotním výkyvům.
- Po instalaci a v průběhu životního cyklu LVT podlah se zámkovým systémem se vyvarujte teplotním výkyvům. Udržujte teplotu v místnosti v rozmezí od 10°C do 28°C.
- Při nižších nebo vyšších teplotách musí být dílce lepeny. (viz. Seznam doporučených lepidel pro LVT na webových stránkách Tarkett)
- Plochy v blízkosti velkých oken, výloh, střešních oken a komínů musí být lepeny. (viz. Seznam doporučených lepidel pro LVT na webových stránkách Tarkett). V takovém případě zdvojnásobte dilatační mezeru (10 mm) k protější stěně.
- Barvená kola a kolečka na bázi pryže (např. pneumatiky vozidel, pneumatiky) mohou v případě přímé interakce a kontaktu s vinylovými povrchy způsobit nevratné barevné změny.
- Těžká vybavení (kuchyňské ostůvky, police,...) by se mělo instalovat jako první a nemělo by se pokládat na podlahu **Starfloor Click Solid 30 & 30^{PLUS}**, přičemž je třeba respektovat 5 mm dilatační mezeru kolem vybavení nebo nohou nábytku.

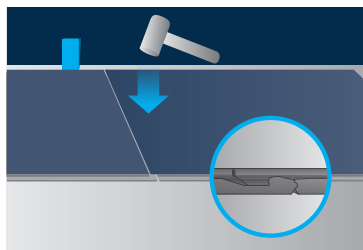
KROK 1

Položte první lamelu perem směrem ke stěně a stejným způsobem instalujte další lamely zleva doprava.



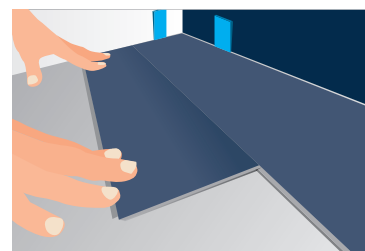
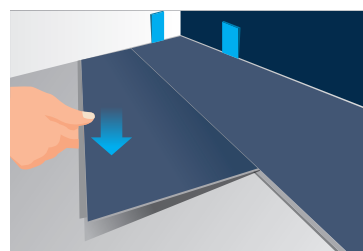
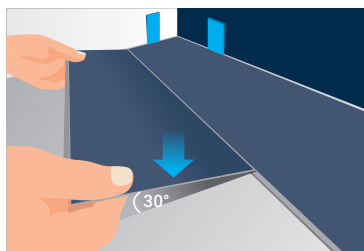
KROK 2

Ujistěte se, že druhá lamela je zasunuta perem dolů do drážky předchozí lamely, zaklopte směrem dolů jemně poklepejte pryžovou paličkou.



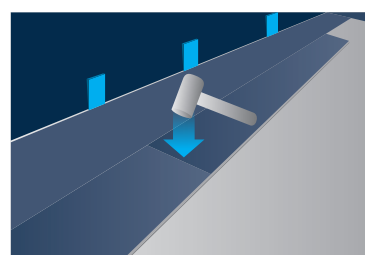
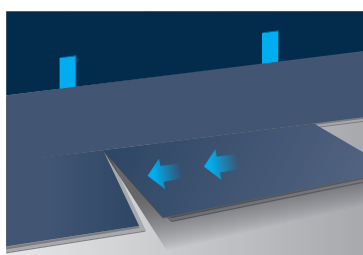
KROK 3

Při pokládce druhé řady umístěte levou lamelu (o délce minimálně 30 cm) do dlouhé drážky již položené řady lamel pod úhlem přibližně 30° a pomoci mírného tlaku sklopte dolů.



KROK 4

Vezměte další lamelu a umístěte jej také v úhlu přibližně 30° v podélném směru na lamelu již nainstalované první řady, vyrovnejte jej co nejtěsněji s dříve nainstalovaným koncem lamely a zarovnejte jej, jak je popsáno výše.



Touto metodou se instalují i ostatní řádky. Ujistěte se, že koncové spoje lamel jsou odsazeny nejméně o 30 cm, aby bylo dosaženo stabilní instalace. Při pokládce poslední řady si změřte vzdálenost mezi stěnou a již položenou řadou a přeneste ji na lamelu. Poslední položená řada by měla být široká alespoň polovinu šířky lamely. Nezapomeňte na 5 mm dilatační spáru mezi poslední řadou a zdí

Čištění a údržba

Po pokládce celou podlahu vyčistěte. Podlahu můžete zametat, vysávat nebo vytírat. Na hrubé nečistoty použijte mop a čisticí prostředek s neutrálním pH. Všechny agresivní nečistoty nebo nečistoty způsobující fleky musí být okamžitě odstraněny.

Oprava / výměna "Starfloor Click Solid 30 & 30^{PLUS}"

Ve výjimečných případech musíte vyměnit poškozené prkno.

Chcete-li vyměnit poškozené prkno, vyjměte poškozené prkno zevnitř pomocí frézy.

Poté odstraňte pero a drážku v každém rohu prázdného prostoru.

Před instalací nového prkna použijte horkovzdušnou pistoli, aby bylo prkno měkké.

Vložte nejprve delší stranu a zatlačte ji pod drážku na krátké straně.

Po položení a zacvaknutí stačí zatlačit pero do drážky na druhé straně.

Pro více informací kontaktujte místního obchodního zástupce.

■ **WESTERN EUROPE:** Austria: Tarkett Holding GmbH, Niederlassung Wien - Tel. +43 1 47 88 062 ■ Belgium: Tarkett Belux Sprl - Tel. +32 52 26 24 11 ■ Denmark: Tarkett A/S - Tel. +45 43 90 60 11 ■ Finland: Tarkett Oy - Tel. +358 9 4257 9000 ■ France: Tarkett SAS - Tel. +33 1 41 20 42 49 ■ Germany: Tarkett Holding GmbH - Tel. +49 62 33 810 ■ Greece: Tarkett Monoprosopi Ltd - Tel. +30 210 6745 340 ■ Italy: Tarkett S.p.A. - Tel. +39 0744 7551 ■ Luxembourg: Tarkett GDL SA - Tel. +352 949 211 8804 ■ Netherlands: Tarkett BV - Tel. +31 416 685 491 ■ Norway: Tarkett AS - Tel. +47 32 20 92 00 ■ Portugal: Tarkett SA - Tel. +351 21 427 64 20 ■ Spain: Tarkett Floors S.L. - Tel. +34 91 358 00 35 ■ Sweden: Tarkett Sverige AB - Tel. +46 771 25 19 00 ■ Switzerland: Tarkett Holding GmbH - Tel. +41 043 233 79 24 ■ Turkey: Tarkett Aspen - Tel. +90 212 213 65 80 ■ United Kingdom: Tarkett Ltd - Tel. +44 (0) 1622 854 040 ■ **EASTERN EUROPE:** Baltic Countries: Estonia: Tel. +372 55515880 - Latvia: Tel. +37126112014 - Lithuania: Tel. +370 37 262220 ■ Czech Republic: Tarkett org. složka - Tel. +420 271 001 600 ■ Hungary: Tarkett Polska SP Z.O.O. magyarországi fióktelepe - Tel. +36 1 437 8150 ■ Poland: Tarkett Polska Sp. z o.o. - Tel. +48 22 16 09 231 ■ Russian Federation: ZAO Tarkett RUS - Tel. +7 495 775 3737 ■ Slovakia: Tarkett Polska, organizačná zložka - Tel. +421 2 48291 317 ■ South East Europe: Tarkett SEE - Tel. +381 21 7557 649 (44) 569 12 21 ■ Ukraine: Tarkett UA - Tel. +38 (0) 44 35 45 621 ■ **ASIA AND OCEANIA:** Australia: Tarkett Australia Pty Ltd - Tel. +61 2 88 53 12 00 ■ China: Tarkett Floor Covering (Shanghai) Co. Ltd. - Tel. +86 (21) 60 95 68 38 ext 841 ■ North East Asia: Tarkett Hong Kong Limited - Tel. +852 2511 8716 ■ India: Tarkett Flooring India Pvt. Ltd. - Bangalore - Tel. +91 80 4130 3793 - New Delhi - Tel. +91 11 4352 4073 - Mumbai - Tel. +91 22 2648 8750 ■ South East Asia: Tarkett Flooring Singapore Pte. Ltd. - Tel. +65 6346 1585 ■ **AFRICA:** Tarkett International: Tel. +33 1 41 20 41 01 ■ **MIDDLE EAST:** Tarkett Middle East: Tel. +961 1 51 3363/4 ■ Israel: Tarkett International: Tel. +33 1 41 20 41 01 ■ **NORTH AMERICA:** USA: Tarkett Inc. - Tel. +1 713 869 5811 / Johnsonite - Tel. +1 440 543 8916 ■ Canada: Tarkett Inc. - Tel. +1 450 293 173 ■ **LATIN AMERICA:** Brazil: Tarkett - Tel. 55 12 3954 7108 ■ Argentina - Chile - Uruguay: Tarkett Latam Mercosur - Tel. +54 11 47 08 07 72 / +54 9 11 44 46 88 82 ■ Bolivia - Colombia - Ecuador - Panama - Paraguay - Peru - Trinidad and Tobago - Venezuela: Tarkett - Tel. +55 11 9 8410 9310 / +55 11 95494 0069 ■ Mexico / Central America: Tarkett Latam Mexico - Tel. +55 11 98410 9310